

Holmegårdsfold



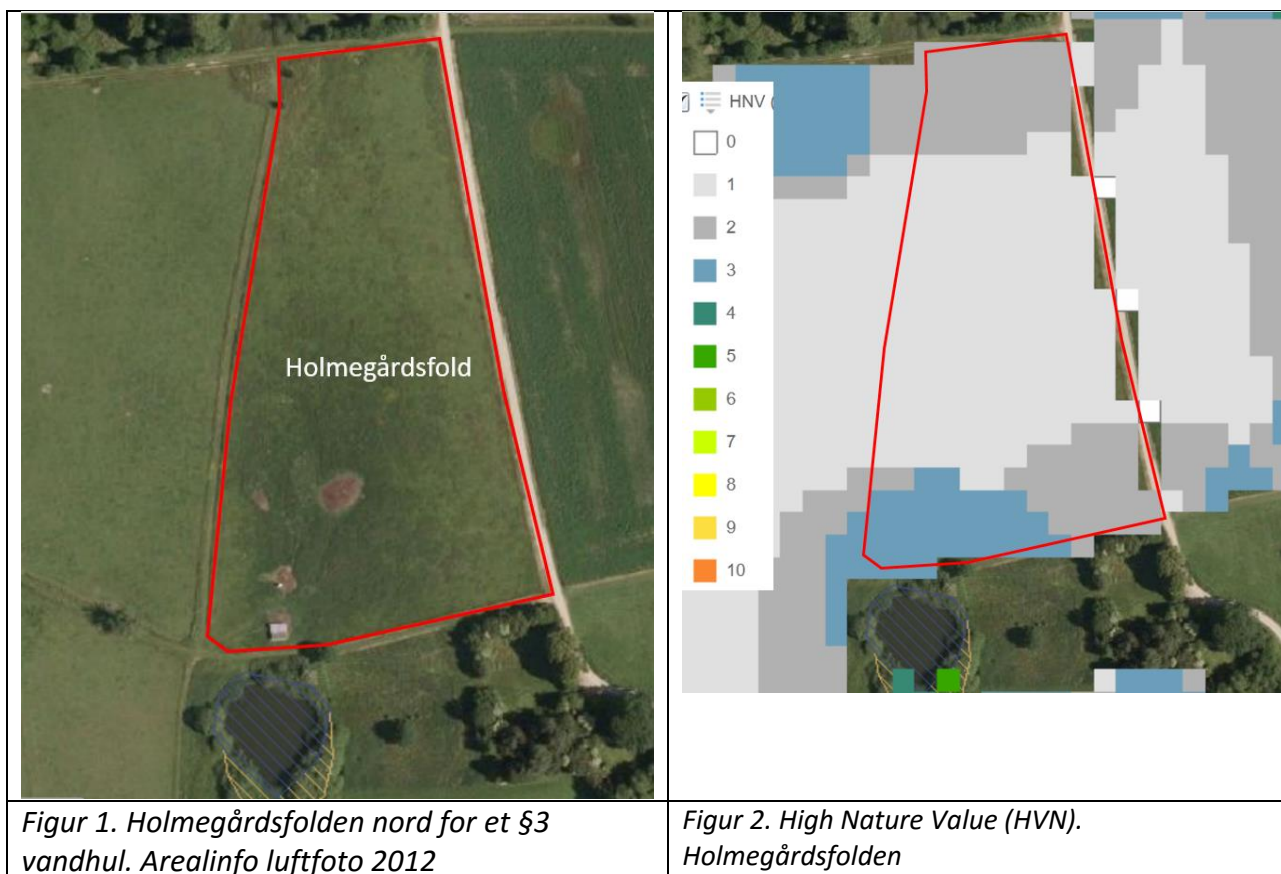
HULKRAVET KODRIVER



Anna Bodil Hald, Lone Fosdal og Tove Rosendal – Juni 2016

Området

Området for indsamling af supplerende artsliste i 2016, er Holmegaardsfolden, Figur 1.



Figur 1. Holmegaardsfolden nord for et §3 vandhul. Arealinfo luftfoto 2012

Figur 2. High Nature Value (HNV). Holmegaardsfolden

Holmegaardsfolden har i en årrække været græsset af får, der har haft skur og wrapphø i folden. Det ses af luftfoto, figur 1. Folden er omgivet af offentlige stier og grænser mod syd op til et §3 vandhul. Foreningen har fået tildelt denne fold i bytte med Kildegårdsfolden, som nu græsses af Naturcenter Kildegården.

Øvrige informationer om foldenes naturforhold

På kort med informationer om High Nature Value, har folden kun passive point, dvs. point baseret på naboskab til §3 og nabo til hegn, figur 2. Der indgår ikke biologiske data fra foldene på HNV 2016 kortet. For at kunne søge tilskud til pleje af græs- og naturarealer (§3-arealer) kræves HNV på mindst 5 og derover. Holmegaardsfold er ikke registreret som §3.

Metode

Alle arter fundet i folden med grundig gennemgang er registreret og tildelt point efter deres forekomst i folden (1 for fåtallig til 3 for udbredt/dominerende). Vedr. metode for de botaniske registreringer henvises i øvrigt til rapport fra 2014. Folden er inventeret den 6. juni 2016 af Lone Fosdal og Tove Rosendal (Hjortespring Naturplejeforening) sammen med Anna Bodil Hald (Natur & Landbrug ApS).

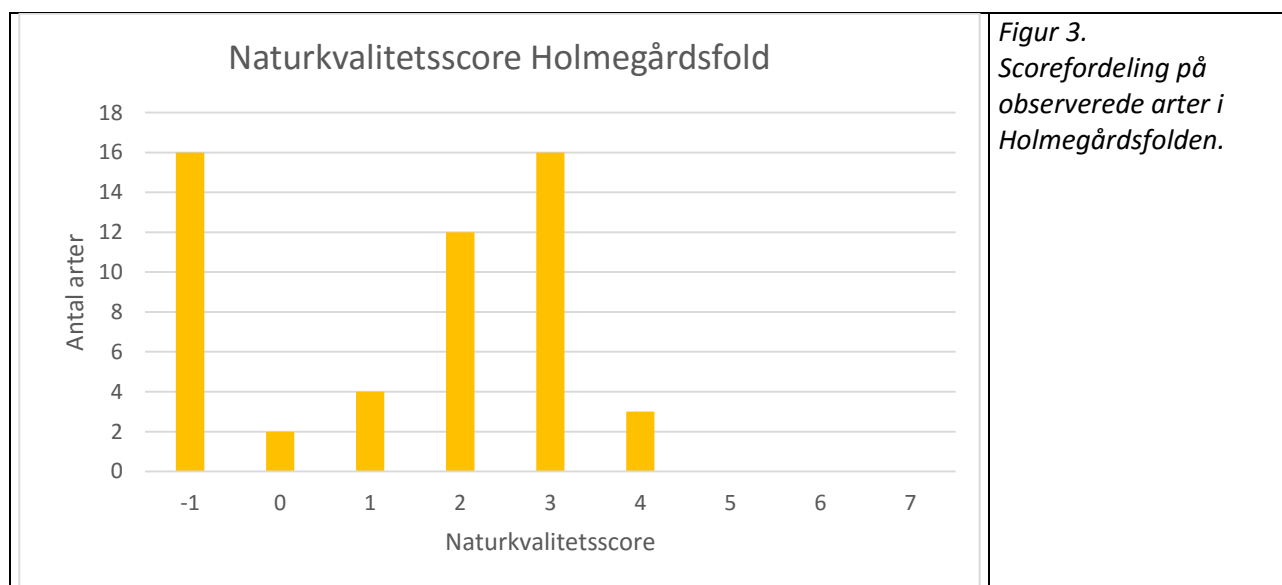
Resultater Holmegårdsfolden

Folden ligger på højbund og naturmålet er overdrevsvegetation. Der blev fundet i alt 54 arter i Holmegårdsfolden, tabel 1. Naturkvaliteten er bedømt ud fra overdrev som reference. Den er lav, hvilket skyldes forekomst af mange arter med naturkvalitetsscore på '-1' (negative arter – herunder hvid kløver, som er uønsket på overdrev), figur 3. En score på 4 var det højeste. De tre arter med score på 4 var græsbladet fladstjerne, håret høgeurt og hassel. Folden har en højere score end Kildegårdsfolden, som der er byttet med.

Det skal bemærkes, at der ikke er skygge til dyrene i folden. Det vil være en god ide at få plantet et træ et passende sted i SV hjørnet, hvor det kan kaste skygger ind i folden. En anden mulig placering er centralt i folden. Træet skal forsynes med store sten i umiddelbar nærhed af stammen, så dyrene holdes på afstand.

Tabel 1. Status i Holmegårdsfolden 2016

| | |
|--|------|
| Holmegårdsfolden | |
| Antal arter | 54 |
| Naturkvalitetsscore som overdrev vægtes gns. | 1,20 |



Figur 3. Scorefordeling på observerede arter i Holmegårdsfolden.

Generelt vedr. negative arter

Tabel 2 giver en oversigt over nogle af de negative arter inkl. en invasiv art, som der kan holdes særligt øje med, idet de kan reduceres ved slåning med le, som et supplement til dyrenes arbejde. Vigtigt, at de bliver slået inden de kommer i frøstadiet. Tabellen angiver de negative arter, som dyrene forventes at vige mere eller mindre udenom. Som det ses af Figur 3 er der i alt 16 negative arter i folden, men mange af dem giver ikke problemer og andre arter vil blive reduceret med græsning, bl.a. draphavre.

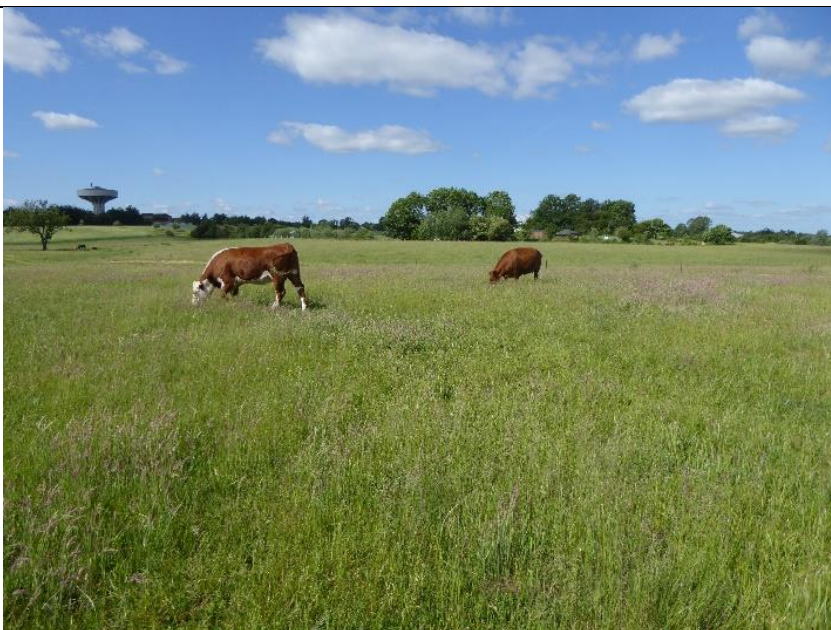
Tabel 2. Forekomst (point 1, 2 eller 3) af fem negative arter (score '-1'), som det er væsentligt at holde øje med og reducere aktivt for at højne naturkvaliteten. Disse arter forekom fåtalligt (point 1).

| Holmegårdsfolden | Point for forekomst |
|-------------------------------------|---------------------|
| Sildig gyldenris (<i>invasiv</i>) | 1 |
| Stor nælde | 1 |
| Kruset skræppe | 2 |
| Horse-tidsel | 1 |
| Pastinak | 1 |

Fotos 6. juni 2016.



To medlemmer (Tove Rosendal og Lone Fosdal) på aktiv feltarbejde.



Foldens to kvier (Hereford og Angus) i aktiv naturpleje.