



HULKRAVET KODRIVER



Natur & Landbrug ApS har ved naturkonsulent Anna Bodil Hald gennemført et naturtjek i de folde, hvor Hjortespring Naturplejeforening laver naturpleje med kvæg samt med lam. Arbejdet er udført for foreningen, som gerne vil vide, hvordan det er gået med deres område siden Natur & Landbrug i 2004 gennemførte registreringer i Vestfolden i forbindelse med demoprojektet "Græsningselskab som naturplejenetværk mellem landmænd, lodsejere og byboere". Nærværende gennemgang er vedlagt dataliste med angivelse af arternes naturkvalitetsscore i bilag. Fotooversigt findes bagerst i dokumentet.

Indholdsfortegnelse

Området	side 2
Øvrige informationer om foldenes naturforhold	side 3
Metode	side 6
Resultater Vestfolden	side 6
Resultater Nordfolden og Kildegårdsfolden	side 8
Resultater vedr. Fugletårnsfolden.	side 9
Generelt vedr. negative arter	side 10
Fotos 4. juni 2014	side 11
Bilag	side 16

Området



Figur 1. Vestfolden og Nordfolden. Figuren viser underopdeling af Vestfolden i 2014

Figur 2. Kildegårdsfolden. Inventeringen 2014 omfatter ikke søområdet.



Figur 3. Fugletårnsfolden. Figuren viser foldopdelingen ved inventeringen 2014.

Foldene er beliggende i Hjortespringkilen og består af tre områder. I vest er den oprindelige fold, Vestfolden, samt en senere udvidelse, Nordfolden, figur 1. I midten af området ligger Kildegaardsfolden, figur 2. Helt i øst ligger Fugletårnsfolden, figur 3

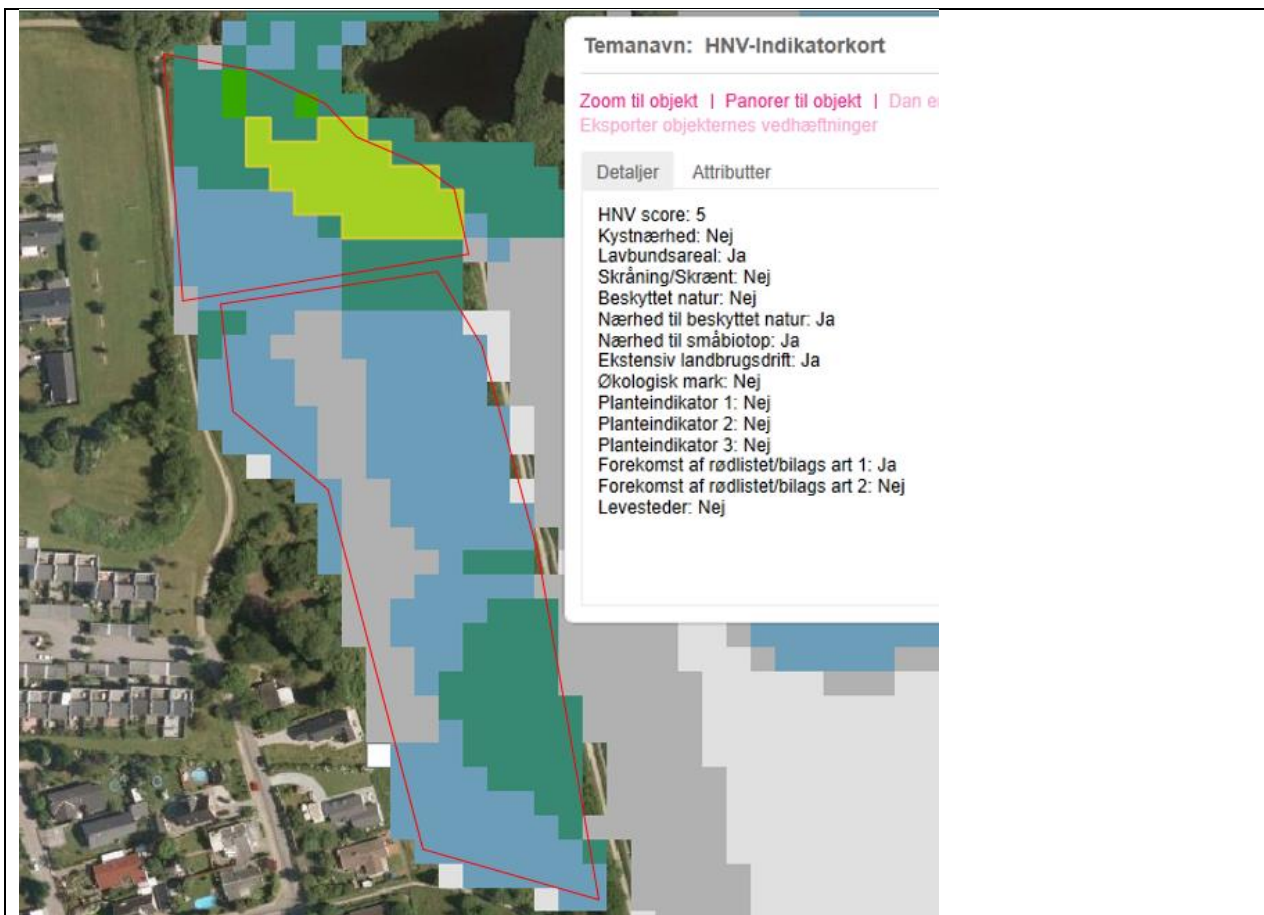
Øvrige informationer om foldenes naturforholde

Fra og med 2015 er det annonceret, at tilskud til græs- og naturpleje til §3-arealer uden for Natura 2000 gives efter en prioriteringsliste, hvor kun arealer, der scorer 5 eller flere point på HighNatureValue skalaen kan komme i betragtning.

I vest scorer Nordfolden 5 for et mindre område, figur 4. Ingen af foldene i vest er registreret som §3, figur 5.

Kildegaardsfolden scorer lavt HNV point og her er kun vandhullet registreret som §3-beskyttet natur, figur 6 og figur 7.

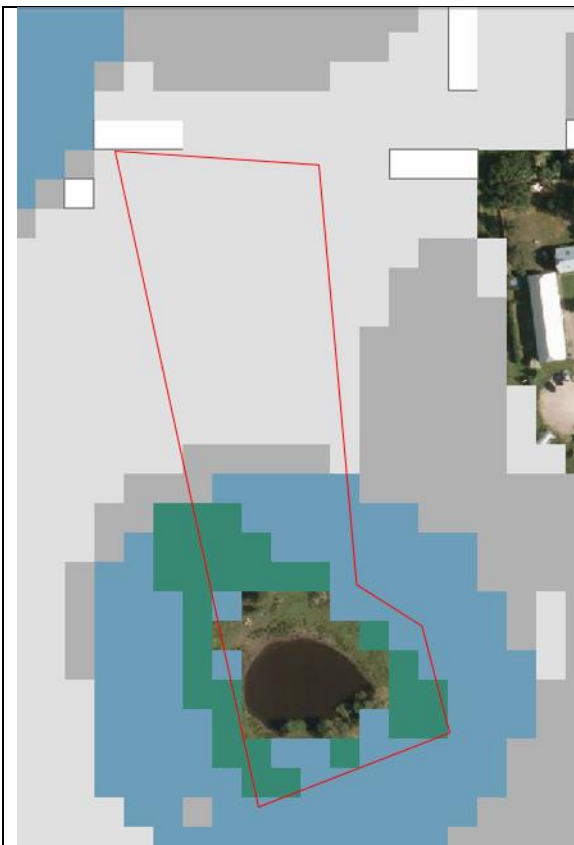
I Fugletårnsfolden scorer det lavtliggende område 5 HNV point, figur 8. Ca. 2/3 af folden er beskyttet som §3 natur, figur 9



Figur 4. HighNaturValue for Vestfolden og Nordfolden. Nordfolden scorer 5 som 5 passive point.



Figur 5. Beskyttet natur og markering af område med score 5 på HNV skalaen.



Figur 6. Kildegaardsskoven scorer maksimalt HVN score på 4.



Figur 7. I Kildegaardsskoven er det kun vandhullet, der er registreret som beskyttet natur.



Figur 8. Fugletårnsfolden scorer 5 HVN point på det lave. Her er ingen point på basis af vegetationen.



Figur 9. Fugletårnsfolden er delvis registreret som §3 natur – eng.

Metode.

De botaniske registreringer af foldene i 2014 er foretaget af Anna Bodil Hald i samarbejde med foreningsmedlem Lone Fosdal den 4. juni 2014. Inventeringen blev foretaget i Vestfolden (en gentagen inventering), Nordfolden, Fugletårnsfolden og i Kildegårdsfolden. De tre sidstnævnte folde er førstegangsregistrering. Registreringen blev foretaget ved at vi gik rundt i de afgrænsede områder, folde eller folddele, og noterede alle de arter, vi så undervejs. Når vi følte, at vi ikke fandt flere arter, blev arterne tildelt point på en tredelt skala efter deres forekomst: 1 for forekomst af enkelte individer og 3 for dominerende arter. Alle andre fik point 2. I et enkelt delområde er arterne kun vurderet som 'tilstede – ikke tilstede' pga. en feltfejl ved pointgivning.

Resultater Vestfolden

Vestfolden er ikke registreret som §3-område. Ved vurdering af resultaterne er de inventerede områder vurderet som eng eller overdrev, dvs. de våde eller fugtige områder er vurderet som eng, og de tørre 'tør græsmark' er vurderet som overdrev. De fundne arter er for hver delområde vægtet med deres score på en naturkvalitetsliste (simple indikatorer, som kan findes på nettet (http://www2.dmu.dk/Pub/FR599_2udgave.pdf)).

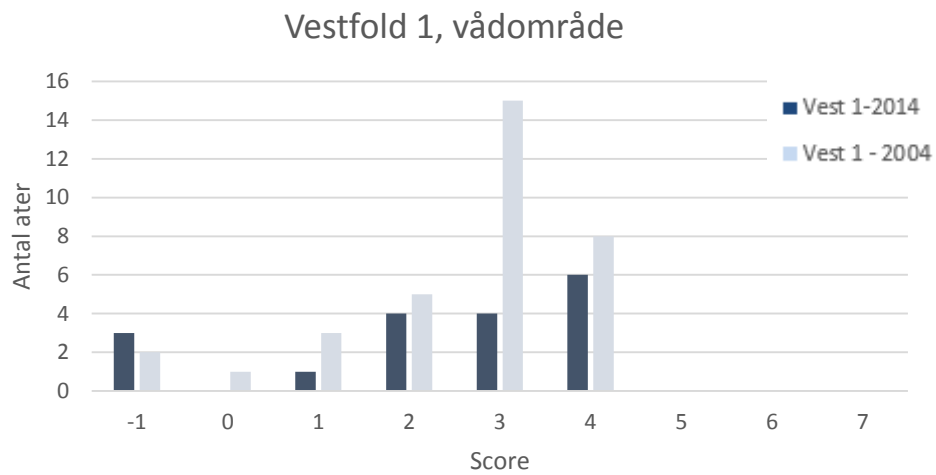
Som det ses af tabel 1, er antallet af arter uændret eller faldet i alle delområder i Vestfolden siden 2004. Artsantal er ikke noget mål i sig selv, da der kan være tale om arter af forskellig naturkvalitet. Derfor er et mål for naturkvalitet, der inddrager arternes iboende kvalitet, mere relevant. Naturkvalitetsscore er faldet i vådområdet, øget i område 2, og uændret i område 3 til 5. Reduktionen i naturkvalitetsscore i delområde 1, vådområdet, skyldes et stort fald i antal arter med score 3, figur 10. Ud fra artslisten ser det ud til, at området er blevet mere ensartet med dominans af vandpeberrod og rørgræs og derved tilgroning med høje og mere skyggende arter.

Fremgangen i naturkvalitet i område 2 skyldes især tilbagegang i minusarter.

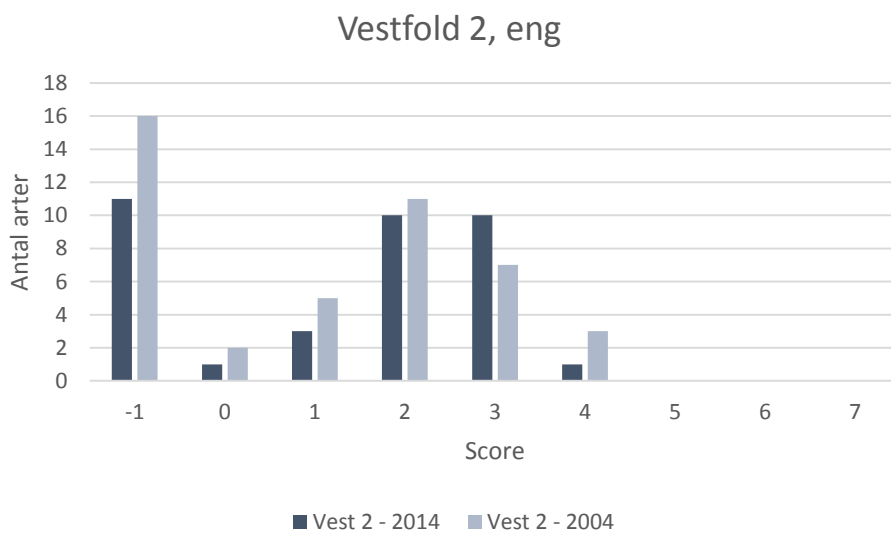
Kort anbefalinger vedr. Vestfolden. Det bedste område er vådområdet efterfulgt af område 2. Vådområdet nr. 1 huser den nødvendige fugtighedsgradient og bør græsses godt ned. Alternativt laves høslæt i maj/juni.

Tabel 1. Vestfolden i 2004 og 2014. Udvikling i antal arter og i naturkvalitetsscore. Områderne er vurderet som eng eller overdrev. Vurdering af ændring fra 2004 til 2014. Scoren for at få 1 HNV-point er $\geq 2, 5$.

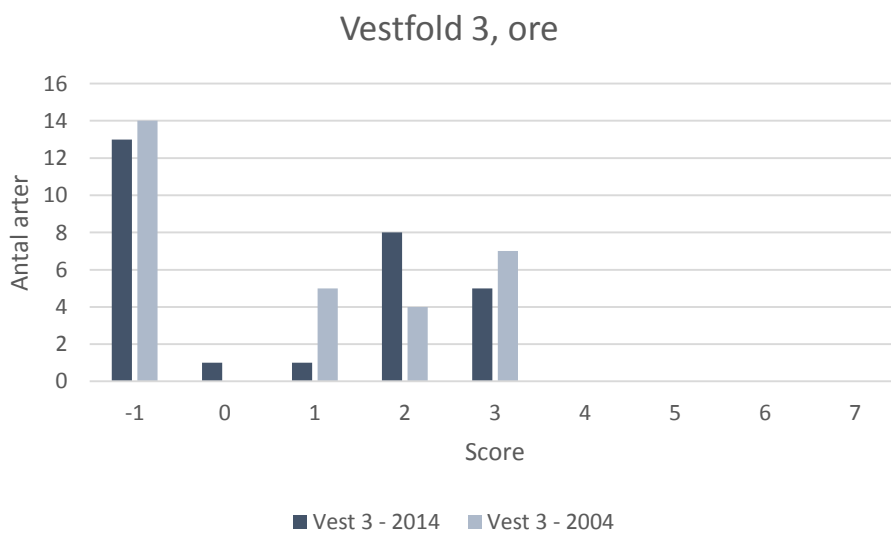
	2014	2004	2014	2004	2014	2004	2014	2004
	Omr. 1	Omr. 1	Omr. 2	Omr. 2	Omr. 3	Omr.3	Omr. 4-5	Omr. 5
	ENG	ENG	ENG	ENG	ORE	ORE	ORE	ORE
Antal arter	18	34	36	44	28	30	41	52
Score som ENG/ ORE	2,31	2,67	1,14	1,03	0,65	0,68	0,95	1,10
Vurdering af ændring	↓		↑		→		→	
HNV plantepoint	0	1	0	0	0	0	0	0



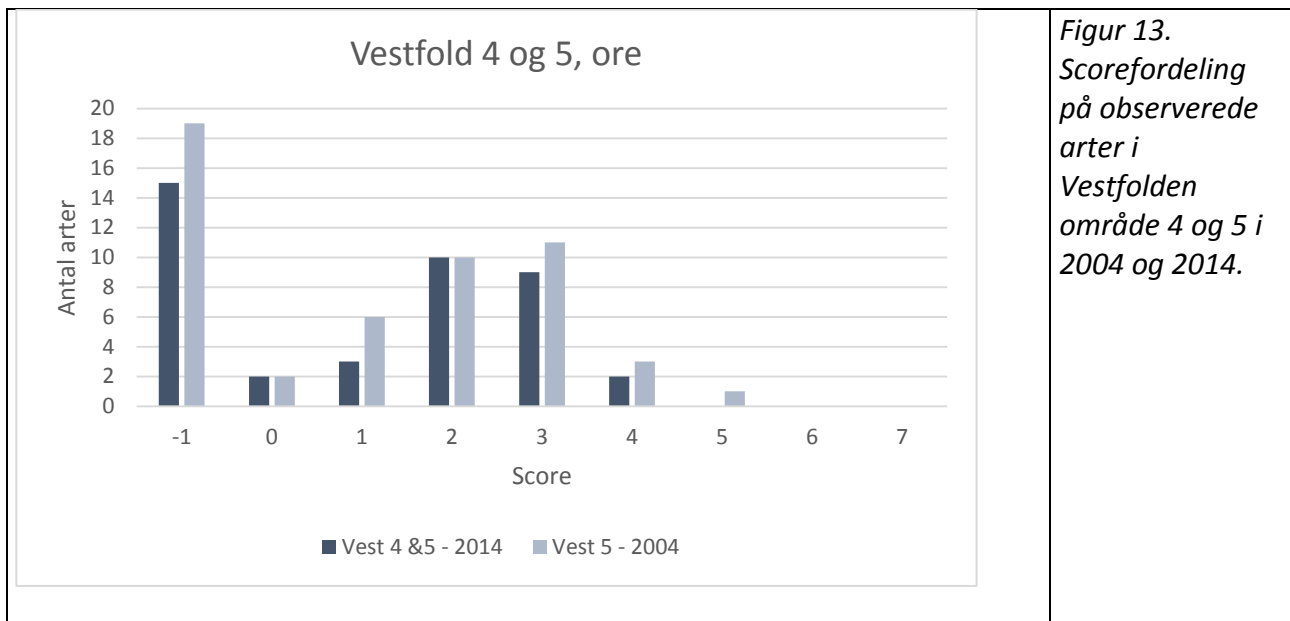
Figur 10. Scorefordeling på observerede arter i Vestfolden område 1 i 2004 og 2014.



Figur 11. Scorefordeling på observerede arter i Vestfolden område 2 i 2004 og 2014.



Figur 12. Scorefordeling på observerede arter i Vestfolden område 3 i 2004 og 2014.



Figur 13. Scorefordeling på observerede arter i Vestfolden område 4 og 5 i 2004 og 2014.

Resultater Nordfolden og Kildegårdsfolden

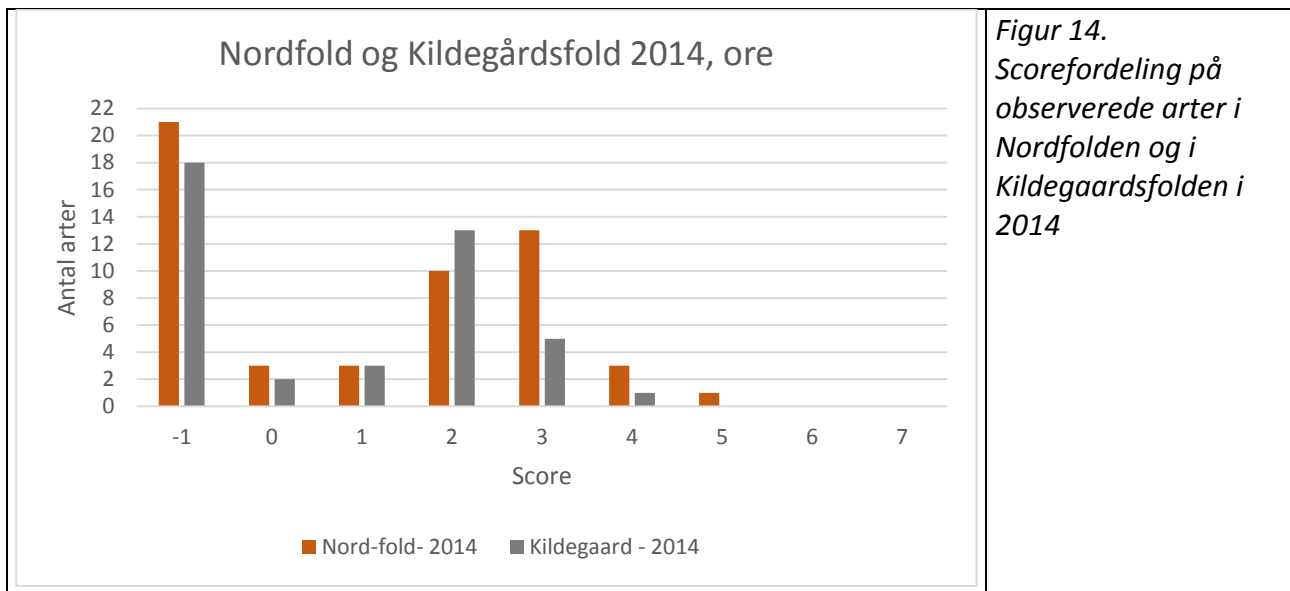
Nordfolden var i 2004 med begyndende tilgroning med sildig gyldenris. Området var massivt invaderet af denne art ved hegning for få år siden. Sildig gyldenris findes stadig i folden, men er nu under kontrol. Kildegårdsfolden var i græsning med får i 2004, men blev ikke analyseret.

Hverken Nordfolden eller Kildegårdsfolden er registreret som §3-område. Naturkvaliteten er højest i Nordfolden, men i begge tilfælde lav, dog på højde med område 4 og 5 i Vestfolden.

Kort anbefaling vedr. Nordfolden. Naturkvaliteten vil øges, når minusarter efterhånden forsvinder. Her kan gøres en aktiv indsats mod kruset skræppe og horsetidsel.

Tabel 2. Nordfolden og Kildegårdsfolden 2014. Antal arter og naturkvalitetsscore. Områderne er vurderet som overdrev. Scoren for at få 1 HNV-point er $\geq 2, 5$.

	2014	2014
	Nordfolden	Kildegårdsfolden
	ORE	ORE
Antal arter	54	42
Score som ORE	1,07	0,58
HNV plantepoint	0	0



Figur 14. Scorefordeling på observerede arter i Nordfolden og i Kildegårdsfolden i 2014

Resultater vedr. Fugletårnsfolden.

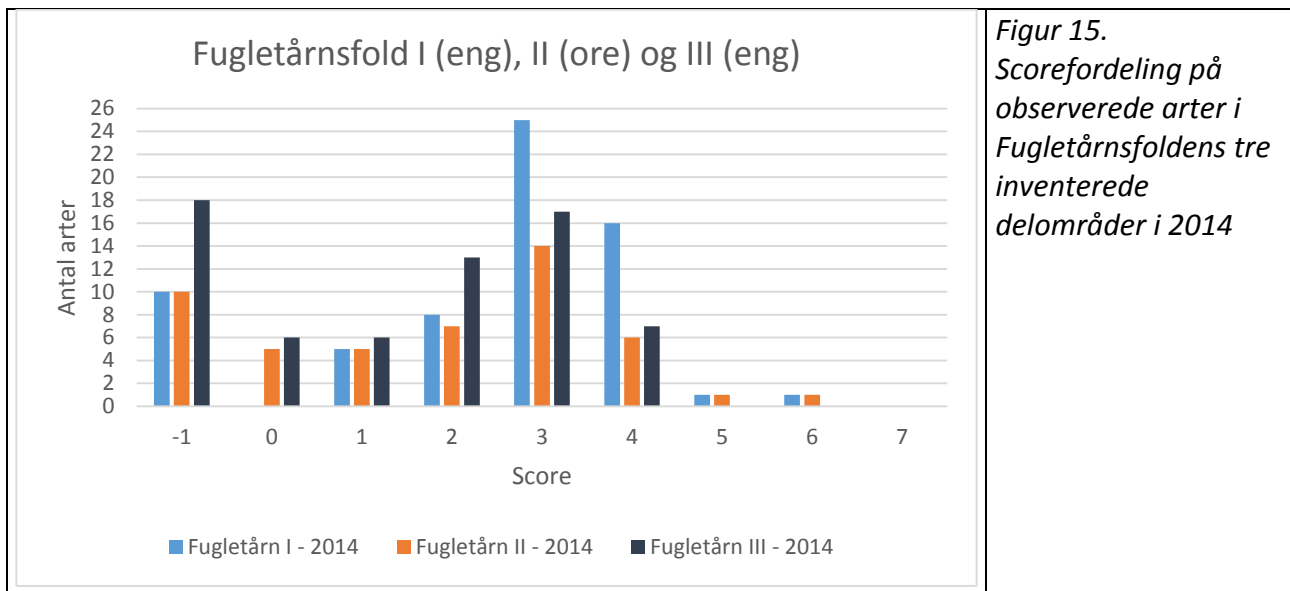
Denne fold har været græsset en del år. Først med får og lam med tilskuds fodring. Da Hjortespring Naturplejeforening overtog folden blev den i starten græsset med kvier samt af får med lam, dog uden tilskuds fodring. I de seneste år er den kun græsset af kvier. Folden blev ikke analyseret i 2004, da den ikke blev afgræsset af foreningen. Dele af Fugletårnsfolden er registreret som §3-eng. Område II indeholder en kendt bestand af gul reseda. Denne art har også bredt sig til område III. Planten er flot, men scorer desværre kun 0, da den anses for at være en kulturflygtning. Gul reseda har ikke invasive egenskaber.

Af særlige arter fra Fugletårnsfolden skal nævnes, med områdebetegnelse i parentes: hjertegræs (I og II), dusk-fredløs (I), liden skjaller (II), pile-alant (II) og hulkravet kodriver (III).

Engområdet (I) og overdrevet (II) er de mest hensynskrævende områder. Dog kunne området med hulkravet kodriver hjælpes med høslæt omkring artens frøsætning (juni), hvorved spiresteder vil blive tilgængelige.

Tabel 3. Fugletårnsfolden 2014. Antal arter og naturkvalitetsscore. Områderne er vurderet som overdrev hhv. eng. Scoren for at få 1 HNV-point er $\geq 2, 5$.

	2014	2014	2014
	Område I	Område II	Område III
	ENG	ORE	ENG
Antal arter	66	49	67
Score som ENG/ORE	2,43	1,85	1,57
HNV plantepoint	0	0	0



Figur 15. Scorefordeling på observerede arter i Fugletårnsfoldens tre inventerede delområder i 2014

Generelt vedr. negative arter

Tabel 4. Oversigt over forekomst på en skala 1-3 af negative arter, der kan gøres noget ved gennem målrettet plejeindgreb.

	Draphavre	Sildig gyldenris	Lodden dueurt	Vild kørvel	Ager-tidsel	Horse-tidsel	Kruset tidsel
Vest 1							
Vest 2	1				2	2	
Vest 3	2			1	2	2	
Vest 4 & %	1			2	2	1	1
Nordfold	Tilstede	Tilstede		Tilstede	Tilstede	Tilstede	
Kildegaardsfold				2	3	2	1
Fugletårn I		2	2				1
Fugletårn II	1			2	1	2	
Fugletårn III		1	1	2	2	2	1

Negative arter kan reduceres ved manuel slåning, så de ikke sætter frø. Områder med draphavre og vild kørvel bør slås, når kørvel begynder at blomstre. Horsetidsel og kruset tidsel er to-årige og spreder sig ikke med udløbere, hvilket agertidsel gør. Derfor skal agertidsel slås flere gange for at udsulte underjordiske dele.

Fotos 4. juni 2014. Fotograf Lone Fosdal.



*Vestfolden
område 1*



*Vestfolden
område3*



*Vestfolden
område 5*



*Nordfolden.
Træbevokse
t del*



*Kildegårds-
folden*



*Nordfolden.
Træløvs del*



*Fugletårns-
folden.
Område I*



*Fugletårns-
folden II*



Gul reseda



*Nordfolden.
7. sept.
2007.*

*Foto: Anna
Bodil Hald*