

## Slotsmosens Kogræsserselskab Slangerup

### Demonstrationsforsøg med frahegning af dele af folden i en periode, slåning af lyse-siv og vurdering ved årets afslutning

Tekst ved naturkonsulent Anna Bodil Hald, Natur & Landbrug

#### Indledning

For at kunne opretholde en lysåben overdrevs- eller engvegetation, som den der forekommer i kogræsserselskabets fold, er afgræsning nødvendigt. På et relativt næringsrigt areal som græsserselskabets fold stadig er, er det især nødvendigt at få afgræsset de grønne dele hos de stærkt konkurrerende arter. Græssende dyr æder disse plantearters blade, så deres vækst hæmmes, og der gives plads til andre arter. Afgræsning af de konkurrence-stærke arter kan sikres ved kraftig afgræsning i en periode.

Ved afgræsning æder dyrene også mange af de arter, vi egentlig gerne vil se blomstre. Da dyrene undgår at afgræsse ved kokasserne, kommer nogle af dem i blomst i og ved kokasser, men i de fleste tilfælde bliver deres grønne dele mere eller mindre spist, så blomstringen udebliver. Det betyder som hovedregel kun noget for artens overlevelse, hvis det er en enårig art.

At blomstring er med til at sprede planterne på arealet, hvis de når at sætte frø, er en anden historie. I første fase i genopretningen og for at fremme naturen i foldene er det vigtigst at få reduceret de konkurrencestærke arters magt.

Det er svært for de fleste mennesker at kende plantearterne, hvis der ikke er blomster. Medlemmerne og andre, der kommer forbi, kan derfor ikke se hvor mange forskellige arter, der er i folden. Derfor kan blomstringen sikres til fornøjelse for medlemmerne og andre ved at frahegne delområder.

**Husk:** *Det er meget vigtigt at få området afgræsset igen, så arterne ikke bliver konkurreret ud, og at de igen får mulighed for at blomstre ved en anden lejlighed.*

#### **Blomstringen er mest til glæde for os og insekterne.**

- Enårige plantearter som skjaller og øjentrøst er afhængig af frøsætning og fremspiring fra en frøbank.
- Stationære plantearter som bidende ranunkel og eng-karse er afhængig af frøsætning for at kunne etablere sig nye steder på arealet, men den enkelte plante kan overleve i mange år uden blomstring.
- De fleste plantearter på engen klarer sig uden blomstring. Mange spreder sig på arealet med udløbere som f.eks. lav ranunkel, alm. røllike og mange af græsarterne.

#### Formål

1. At demonstrere, hvordan en frahegning af et areal i en periode kan resultere i blomstring til fornøjelse for medlemmer og andre, og formidle hvorledes den blomstrende tilstand kun kan gentage sig, hvis området igen afgræsses eller plejes med høslæt.

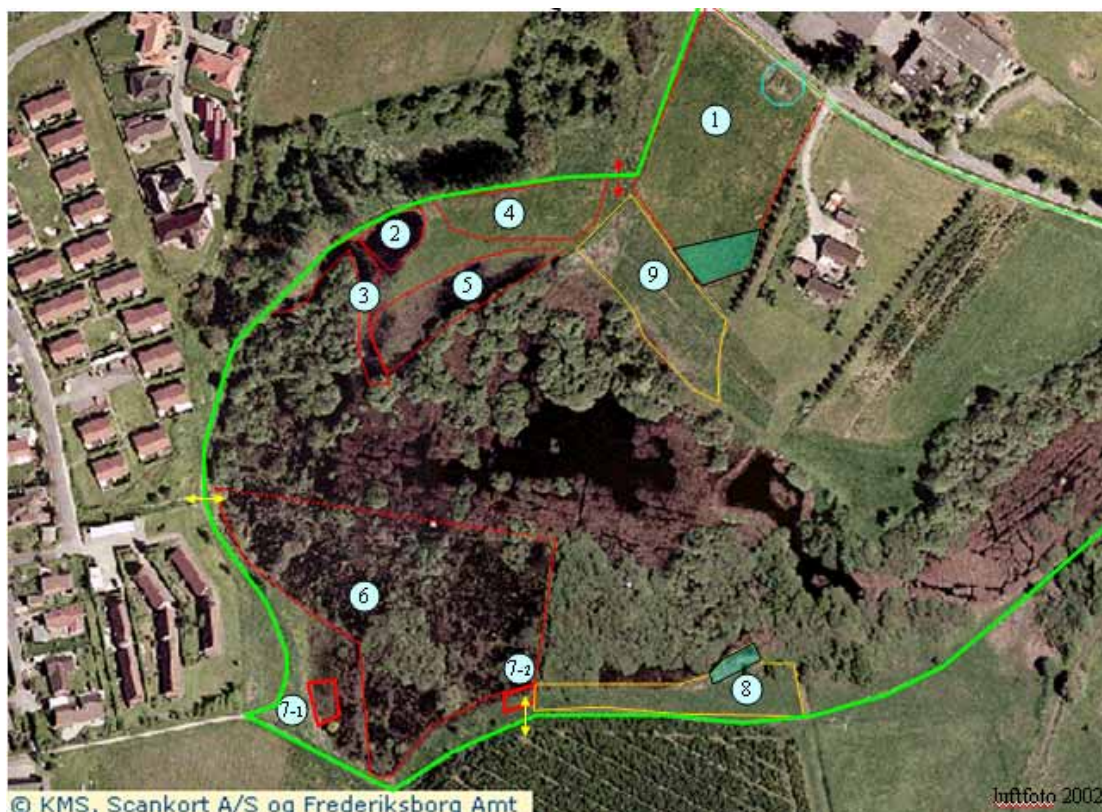
2. At demonstrere hvordan en slåning af et område med massiv forekomst af lyse-siv kan hjælpe de græssende dyr med at bryde den onde cirkel med gamle og dominerende lyse-siv tuer og derved give mulighed for etablering af mindre konkurrencesterke arter.

Blomstringen er et resultat af tidligere års forvaltning med afgræsning eller høslæt. Hvis forvaltning med afgræsning eller høslæt ophører, vil blomstringen også ophøre. De konkurrencesterke arter får igen magten.

## Metode

### Frahegning

Den 23. juni 2005 blev den sydøstlige del af foldafdeling nr. 1 frahegnet (se figur 1), så kreaturerne ikke havde adgang til området. Det frahegnede område havde forud været afgræsset i ca. 1½ måned, nemlig siden udbinding den 1. maj. Den frahegnede del af folden bestod af sandet bund med overdrevslignende vegetation, der for hele områdets vedkommende var bedst udviklet i det frahegnede hjørne. Den 4. august 2005 – umiddelbart før området igen blev tilgængeligt for dyrene – var der en offentligt annonceret tur til området, hvor forsøgets aktiviteter blev demonstreret. Mange af arterne stod dog afblomstret men med frøstandere den dag.



**Figur 1.**

*Slotsmosens Kogræsserselskab Slangerup med angivelse af område opdeling. Det frahegnede område i det sydøstlige hjørne af afdeling nr. 1 og området med slåningsforsøg afdeling nr. 8. er markeret i afdeling markeret med skravering.*

### Slåning

Felterne, hvor der blev lavet forsøg med slåning i 2005, ligger i afdeling nr. 8. Området var domineret af lyse-siv. Desuden var området kendetegnet ved, at der forekom enkelte arter, der indikerer trykvand. Derudover var der i området en del potentielle urter, der kunne sprede sig. Der blev udlagt to felter hver på ca. 4mx4m. I hvert af disse felter blev en halvdel slået tidligt (23. juni) henholdsvis sent (21. august).

### **Vurdering**

#### Frahegning

Der er ikke foretaget nogen registrering af hvor mange blomstrende plantearter, der var i det frahegnede. Forsøget har alene haft til formål at demonstrere, hvordan man ved en kortere tids frahegning efter en forudgående periode med afgræsning kan få mulighed for at se mange af arterne i blomst. Det letter medlemmernes kendskabet til de plantearter, der er i folden. Desuden er blomsterne til glæde for insektlivet.

Ved først at lade området afgræsse i ca. 1½ måned, mindskes trykket fra de mest konkurrencestærke græsser, hvis blade dyrene har spist. Derfor tager de mindre konkurrencestærke arter ikke skade af en kort periode uden afgræsning. Tværtimod, de får fred til at vokse og bedre mulighed for at blomstre og evt. sætte frø, Foto 1 og Foto 2. Det frahegnede område bestod netop af den mindst næringsberigede del af folden, hvor jorden er meget sandet. Det giver også de langsomt voksende arter mulighed for at samle så meget tørstof, at de kan blomstre. Mange af arterne var afblomstret den 4. august og de fleste havde sat frø. Det gav så mulighed for at få disse frø fordelt i folden, når dyrene igen fik adgang til hele arealet. Dyrene er meget hurtige til at spise den nye vegetation. Da dyrene blev taget af folden midt i oktober, kunne det tidligere frahegnede areal ikke erkendes længere, Foto 1. Det var græsset i bund ligesom på resten af overdrevsområdet.

#### Slåning

Dyrene nipper til lyse-siv, men de undgår stort set at æde etablerede tuer af lyse-siv, så længe der er andre muligheder. Først når det er ved at være småt med græs, spiser de mere af lyse-siv tuerne. Det kan f.eks. meget fint iagttages i afdeling nr. 5, Foto 3. Ideen med at slå lyse-siv er, at der fremkommer nye skud og at disse er mere attraktive for dyrene end de gamle overvintrende skud, som de er nødt til at spise først inden de når ind til de nye skud centralt i tuen. Det er netop lyse-siv's metode til forsvar over for det at blive ædt. På længere sigt vurderes behov for yderligere afslåning af områder med lyse-siv i forbindelse med den givne afgræsning.

Som det fremgår af Foto 4 – Foto 6, så betyder det, at der er slået lyse-siv, at dyrene er i stand til at holde området ved lige. De æder nemlig gerne lyse-siv, men undgår helst de gamle skud. Slåningen kan bryde den onde cirkel: Slåning fjerner de gamle og visne skud og giver nyvækst - dyrene sikrer med deres bid fortsat adgang til nye skud, som så bliver bidt af – her findes ikke længere gamle skud. De øvrige engplanter begynder at invadere de svækkede tuer, foto 5. I juni 2006 vil det blive vurderet om der er forskel på tidlig og sen slåning ved at se på tuernes genvækst.

## **Konklusion - Frahegning**

Forsøget med 'tidlig og sen afgræsning', kombinerer på en god måde hensynet til publikum og insekter i form af blomster. Naturplejen tilgodeser de mindre konkurrencedygtige plantearter, og giver god nyvækst til dyrene, da der ikke var frahegnet længere end at vegetationen stadig var rimelig frisk ved den sene afgræsning. Arealet, der var frahegnet i en periode, var lige som resten af folden græsset ned ved græsningssæsonens slutning. Det frahegnede areal gav i den varme sommer god struktur til bl.a. græshopper. Ved et lignende frahegningsforsøg på en tør, sandet, lavproduktiv og soleksponeret skråning kan det være en fordel at vente med at sætte dyrene på området igen indtil allersidst – eller slet ikke mere det år på et mindre areal. Det vil især give græshopper gode betingelser.

Forsøgets formål blev til fulde opfyldt. I 2006 vil det være relevant at gentage frahegningen af folden i en periode. Frahegningen kan være lidt større og strække sig længere ud på efteråret af hensyn til insektlivet. Det betyder ikke så meget, om dyrene ikke kommer på arealet igen inden de bliver taget af folden, hvis de bare afgræsser området igen det efterfølgende forår. Folden er i øvrigt græsset kraftigt ned sensommer (Foto 7), så enkelte områder med uens struktur i form af lav, åben vegetation af blomsterstandere kan give mere variation i folden som helhed. Insektlivet bør følges.

## **Konklusion – Slåning af lyse-siv**

Slåningen har brudt den onde cirkel: Slåning fjerner de gamle og visne skud og giver nyvækst - dyrene sikrer med deres bid fortsat adgang til nye skud, som så bliver bidt af – her findes ikke længere gamle skud. Tuerne er svækkede og invaderes af andre engarter. Effekt af tidspunkt vurderes ud fra tuernes vitalitet i juni 2006.

Til næste år er det vigtigt at holde øje med, at dyrene fortsat æder af lyse-siv skuddene det pågældende sted. Det er måske muligt at udvide forsøgsområdet evt. med maskinel hjælp eller en buskrydder. Der må gerne stå enkelte småtuer i forskellig højde tilbage som etableringsskjul for nogle af planterne og som bidrag til den strukturmæssige variation. Herefter skal der tjekkes op på, hvordan arterne indfinder sig.

## Fotos



Foto 1. Det frahegnede område den 21. juli 2005 og den 21. oktober 2005.



Foto 2.  
Blåhat blomstrer i det  
frahegnede område.  
Gul kløver og mange af de  
andre arter er afblomstret den  
21. juli 2005.



Foto 3. Område nr. 5 har en fin og ikke dominerende bestand af lyse-siv ved sæsonens afslutning. Her er det lykkedes dyrene at få skabt en god cirkel. De fleste af tuerne er bidt ned, men ikke mere end at andre arter har fornøjelse af dem som gemmested. Foto 24. oktober 2005.



Foto 4. Det slåede areal den 24. oktober 2005. Det var tydeligt at se, at dyrene havde indtaget det slåede areal til afgræsning. Til højre det uslåede naboareal.



Foto 5. Tv. Nærbillede af lyse-siv tue, dyrene har holdt afgræsset efter at den onde cirkel er brudt med slåning. En svækket tue er invaderet af andre engplanter ved sæsonens afslutning. Foto 24. oktober 2005.

Th. Nærbillede af lyse-siv tue ved siden af det slåede felt og derfor uden en hjælpende hånd med slåning. Her er stadig gamle blade og tuen er livskraftig. Foto 24. oktober 2005.



Foto 6. Døde rester af lyse-siv giver plads til bl.a. bidende ranunkel og eng-karse. Foto 24. oktober 2005.



Foto 7. Køerne har gjort deres naturplejearbejde og er nu væk. Kødet er i fryseren. Naturen efterlades plejet og med spor efter dyrene i form af uringødsket vegetation og kokasser, der er endevendt og fordelt af fuglene. Foto den 21. oktober 2005.

Anna Bodil Hald 4. november 2005.