

Randers Naturpleje- og Kogræsserforening

Botaniske registreringer 2010, forvaltningsplan og opfølgning
på plejen sensommer 2011



Afd. Øst/Symbion: +45 21 42 23 30, abhald@worldonline.dk
Afd. Vest/AgroParken: +45 89 99 25 21, natlan@agropark.dk,

Natur & Landbrug, AgroParken, Niels Pedersens Allé 2, 8830 Tjele, www.natlan.dk

**Botaniske registreringer 2010, forvaltningsplan
og opfølgning på plejen sensommer 2011**

Anna Bodil Hald, Natur & Landbrug (NatLan), og Solveig Sørensen, Randers Naturpleje- og
Kogræsserforening
Den 30. september 2011

Indholdsfortegnelse

Sammendrag

- A. Foreningens formål s3
- B. Projekt Floraregistrering 2010 og 2011 s3
 - B1. Indledning s3
 - B2. Lokalteterne s4
- C. Lokalteternes flora s8
- D. Tørbundsarealerne ved Toldbodgade s8
 - D1. Analyse opdelt på afdelinger s8
 - D2. Generelt om forvaltningen af foldene ved Toldbodgade s12
- E. Orkideengen s13
 - E1. Analyse opdelt på afdelinger s14
 - E2. Generelt om forvaltningen af Orkideengen s16
 - E3. Generelt vedrørende hydrologien s17
 - E4. Andre forhold s17
- F. Referencer s17
- Bilag 1. Data s18
- Bilag 2. Gennemgang af naturplejen marts 2011 s22

Sammendrag

Natur & Landbrug ApS (NatLan) har hjulpet Randers Naturpleje og Kogræsserforening med en floraregistrering på foreningens folde: Tørbundsfoldene ved Toldbodgade og Orkideengen ved Fladbro. For at medlemmerne kunne lære mere om plantearterne og deres økologi er registreringen gennemført i samarbejde med medlemmer - ud over at der er gennemført to offentlige naturture til Orkideengen.

NatLan har ud fra registreringerne i 2010 udarbejdet forslag til forvaltning, idet vi har peget på hvilke arter, der bør fremmes og hvilke arter, der bør hæmmes eller helt udryddes (invasive arter) og hvordan. I efteråret 2010 samt sidst på sommeren 2011 har vi sammen med medlemmer gennemgået foldene for at se på ændringer og endnu engang gennemgå planerne.

På foldene ved Toldbodgade har NatLan lagt vægt på at få fjernet næringsstoffer ved at tage slæt og at få græsset i bund for at give etablerings- og leverum til de ønskede overdrevsarter. Det er foreslået, at foreningen supplerer denne slåning med at slå stor nælde, regnfan og agertidsel, hvor disse forekommer i større mængde – ud over at få udryddet invasiv gyldenris (haveart). Vedrørende afgræsningen er det vigtigt, at dyrene kommer tidligt på området og har en lang græsningsæson, da de tre dyr, der har været der i 2010 og 2011, har problemer med at følge med græsvæksten.

Ved gennemgangen af foldene i 2011 fandt vi, at strategien med slæt og foldskifte har resulteret i fremgang for positive arter og tilbagegang for negative arter. Foldene kunne dog græsses bedre ned.

Vedrørende orkideengen har foreningen ikke foretaget aktiv pleje i de to år. Plejen er udført af Randers Kommune med en flok kvæg af racen Dexter, der i en kortere periode har været på engen. Dyrene har haft problemer med at komme rundt på den våde eng, især i 2011. NatLan har foreslået, at der ses på hydrologien, så vandet kan komme væk fra vældengen. NatLan har peget på, at man skal undgå at rydde piletræer, der kan resultere i stor genvækst, men lade dyrene gøre arbejdet – i det mindste i første omgang. Det kræver så, at dyrene kan færdes i området.

Rapporteringen fra projektet består af nærværende rapport samt en fotorapport.

A. Foreningens formål

Formålet med Randers Naturpleje og Kogræsserforening er, at voksne og børn i et socialt fællesskab øger bevidstheden omkring naturpleje, dyrevelfærd, kødkvalitet og inspiration til anvendelse af alle udskæringer fra slagtede dyr. Sammenhængen mellem græsning og biodiversitet formidles. Foreningen sætter fokus på, hvilken betydning kreaturer og bier har på flora og fauna.

B. Projekt Floraregistrering 2010 og 2011

B1. Indledning

Projektet har til formål at registrere planterne og deres udbredelse i naturplejeforeningens folde ved Toldbodgade samt i Orkideengen ved Fladbro. Registreringerne skal gøre det muligt at følge udbredelsen og sammensætningen af floraen, når naturplejen blive målrettet mod større naturværdier i områderne på baggrund af disse registreringer. Projektet har desuden til formål at

Afd. Øst/Symbion: +45 21 42 23 30, abhald@worldonline.dk
Afd. Vest/AgroParken: +45 89 99 25 21, natlan@agropark.dk,

Natur & Landbrug, AgroParken, Niels Pedersens Allé 2, 8830 Tjele, www.natlan.dk

fremme medlemmernes og borgernes indsigt og interesse i naturplejens betydning, dvs. øget bevidsthed om natureffekten af plejen, som er foreningens formål. I projektet er floraen på de to lokaliteter, Toldbodgades tørbundsnatur og Orkideengen ved Fladbro blevet registreret i juni 2010. I efteråret 2010 og i sensommeren 2011 er arealerne gennemgået for at se på plejen. I sensommeren 2011 er der desuden set på naturplejeeffekt på konkrete arter. I sensommeren 2011 er hovedvægten lagt på Toldbodgade, da naturplejeforeningen ikke passer dyr i orkideengen.

Afgræsning af foldene ved Toldbodgade er iværksat sommeren 2010 efter flere forudgående år med slæt. Orkideengen har været plejet med afgræsning de seneste ca. 10 år. Denne eng bliver desuden plejet med nedskæring af pil i frostperioder om vinteren. Begge områder ejes af Randers Kommune.

Foldene ved Toldbodgade er i 2010 i omlægning til økologiske og afgræsses i 2010 med tre økologiske Sort Bæltet Galloway stude. Da foldene først stod klare midt juni 2010 indledes der med slæt på en del af arealet (Fold 2, østfolden). Orkideengen afgræsses af fem kreaturer af blandet race. Desværre kunne dette ikke lade sig gøre i 2010. Derimod kom der 10 dexter på området i perioden 20. september til begyndelsen af november (5-6 uger).

I 2011 har foldene ved Toldbodgade ligeledes været afgræsset af tre økologiske Sort Bæltet Galloway kvier + en kalv (Isabella). Afgræsningen startede i Fold 2 (øst) ca. 18. maj. Fold 1 (vest) blev slået til wrap i august, hvorefter dyrene havde adgang til begge folde fra ca. 1. september. Orkideengen har været afgræsset i 2-3 uger af en flok dexter bestående af 1 tyr, 11 køer med 11 kalve fra ca. 1. august.

Begge år har Byøkologisk Forening haft bistader i Orkideengen.

B2. Lokalteterne

Toldbodgade foldene

Arealet ved Toldbodgade er ca. 3 ha og omkranses mod nord og øst af et §3-beskyttet vandløb, Rismølle Bæk, og mod syd af Toldbodsgade, figur 1. Hele arealet ligger i landzone og var udpeget som SFL. Området har været landbrugsareal, men blev i 1980'erne taget ud af omdrift. Området er opdelt i to folde, fold 1 mod vest og fold 2 mod øst. Området huser desuden en overdækket vandbeholder og et område med pile parceller (anlagt af Randers Naturskole i 2002 og udvidet i 2010), som begge er frahegnede. Vestfolden har en central beliggende lavning med meget varierende vandstand og som sandsynligvis fungerer som reservoir for regnvand. Desuden er der et par birkelunde i vestfolden. I både vest- og østfolden er der tegn på, at der er tilkørt jord. Området har de seneste år inden hegning været drevet med slæt. Området er ikke beskyttet som §3 natur. Området afvander til Randers Fjord.

Orkideengen

Orkideengen er en ca. 6 ha gammel trykvandseng, der ligger mellem Nørreå og Fladbro Skov. Engen afvander til Nørreå – lige ved denne å's udløb i Gudenå. Området har været afgræsset med heste indtil midten af 1980'erne. I løbet af 1970'erne begyndte midten af engen at vokse til med pil og birk. Vedplanterne breder sig i løbet af 1980'erne og 1990'erne, da græsningen ophører. Græsning blev genindført i løbet af 2000'erne med kvæg og træopvækst beskåret kraftigt. I løbet af 1980'erne anlægges en grussti langs Nørreå og langs områdets sydvestside. Stien forbinder Fladbro og Randers.

Sødgræsengen mellem Orkideengen og Nørreå blev slået i efteråret/vinteren 2009/2010. Derudover havde DN høslætkursus på et mindre område 29. maj 2010.

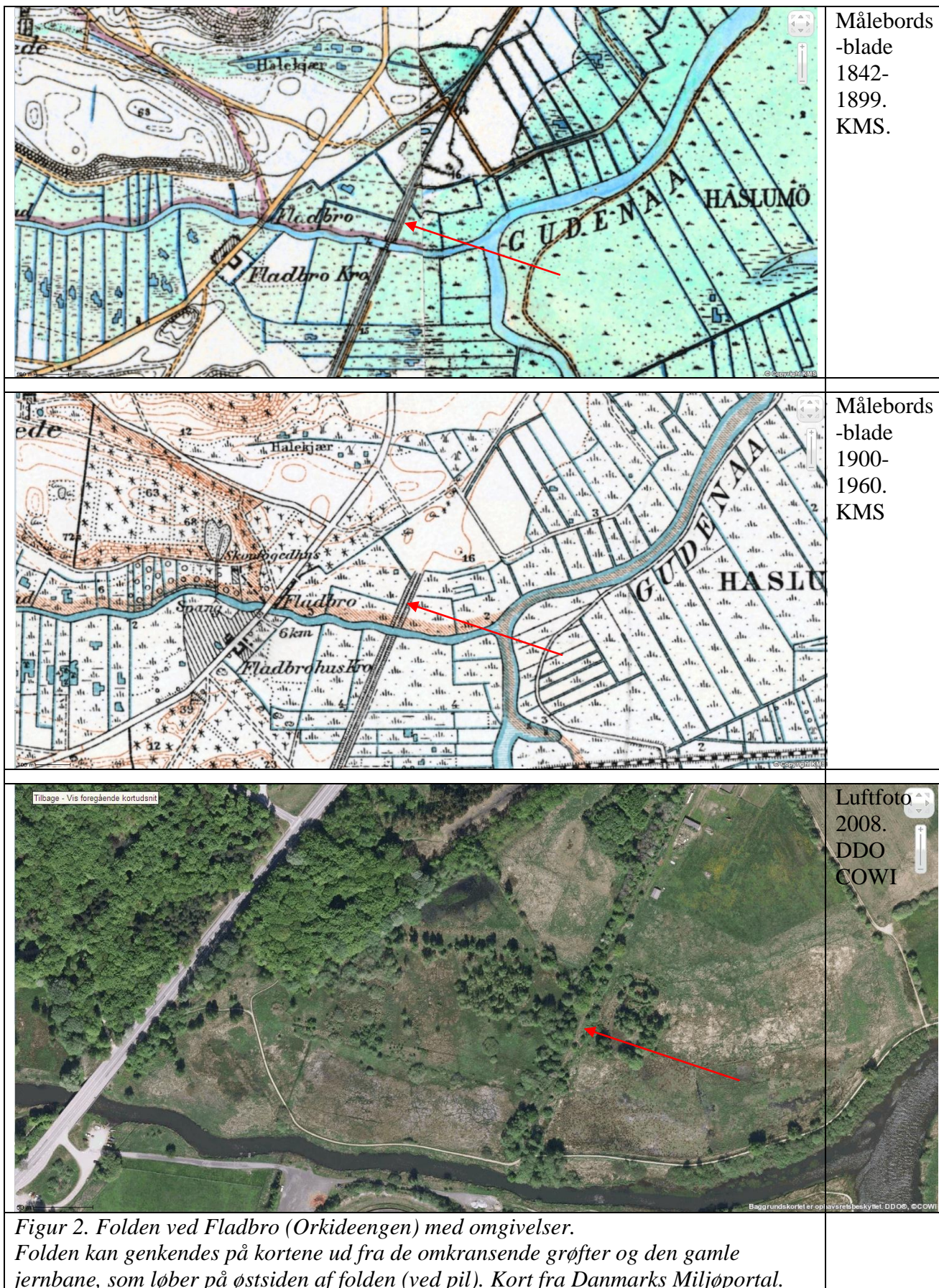
Helt fra gammel tid har man forsøgt at styre fugtigheden på denne eng gennem 'omfartsgrøft' mod nord, øst og syd (jvf. de gamle kort på figur 2). Grøfterne har været forudsætningen for at engen har kunnet fungere som høslæt- og/eller græsningseng. Disse grøfter blev i sin tid lavet med håndkraft og har næppe været mere end 30- 40 cm dybe, altså få og ret overfladiske grøfter. De blev givetvis vedligeholdt hvert år eller med jævne mellemrum. I dag fremstår disse grøfter tilslæmmede pga. mange år uden vedligeholdelse. Derfor fremtræder store dele af engen i dag meget sumpet. Andre årsager til engens sumpethed kan skyldes etablering af sti langs åen, hvorved den hydrauliske forbindelse mellem eng og vandløb kan være blevet brudt. Dertil kommer, at området øst for den gamle banevold er udlagt som sumpeng (VMP-vådeng). Dette kan muligvis påvirke Orkideengens hydrologi i en sumpet retning afhængig af den hydrauliske ledningsevne i den gamle jernbanes vold. Endelig er vandstanden i Gudenå/Nørreå meget variabel og indvirker derfor også på vandafledningen fra engen. Forsumpning af områder med stagnerende vand til følge er uheldigt, mens trykvand, der kan afledes er gunstigt.

På grund af de ændrede hydrologiske forhold optræder store dele af området syd for den hegnede Orkideeng i dag meget sumpet.

	<p>Målebords- blade 1842- 1899. KMS.</p>
	<p>Målebords- blade 1900- 1960. KMS</p>
	<p>Luftfoto 2008. DDO COWI</p>
<p><i>Figur 1. Foldene ved Toldbodgade med omgivelser. Folden kan genkendes på kortene ud fra knækket i Rismøllebækken i foldenes nordøst hjørne (ved pil). Kort fra Danmarks Miljøportal.</i></p>	

Afd. Øst/Symbion: +45 21 42 23 30. abwald@worldonline.dk
Afd. Vest/AgroParken: +45 89 99 25 21, natlan@agropark.dk,

Natur & Landbrug, AgroParken, Niels Pedersens Allé 2, 8830 Tjele, www.natlan.dk



Figur 2. Folden ved Fladbro (Orkideengen) med omgivelser. Folden kan genkendes på kortene ud fra de omkransende grøfter og den gamle jernbane, som løber på østsiden af folden (ved pil). Kort fra Danmarks Miljøportal.

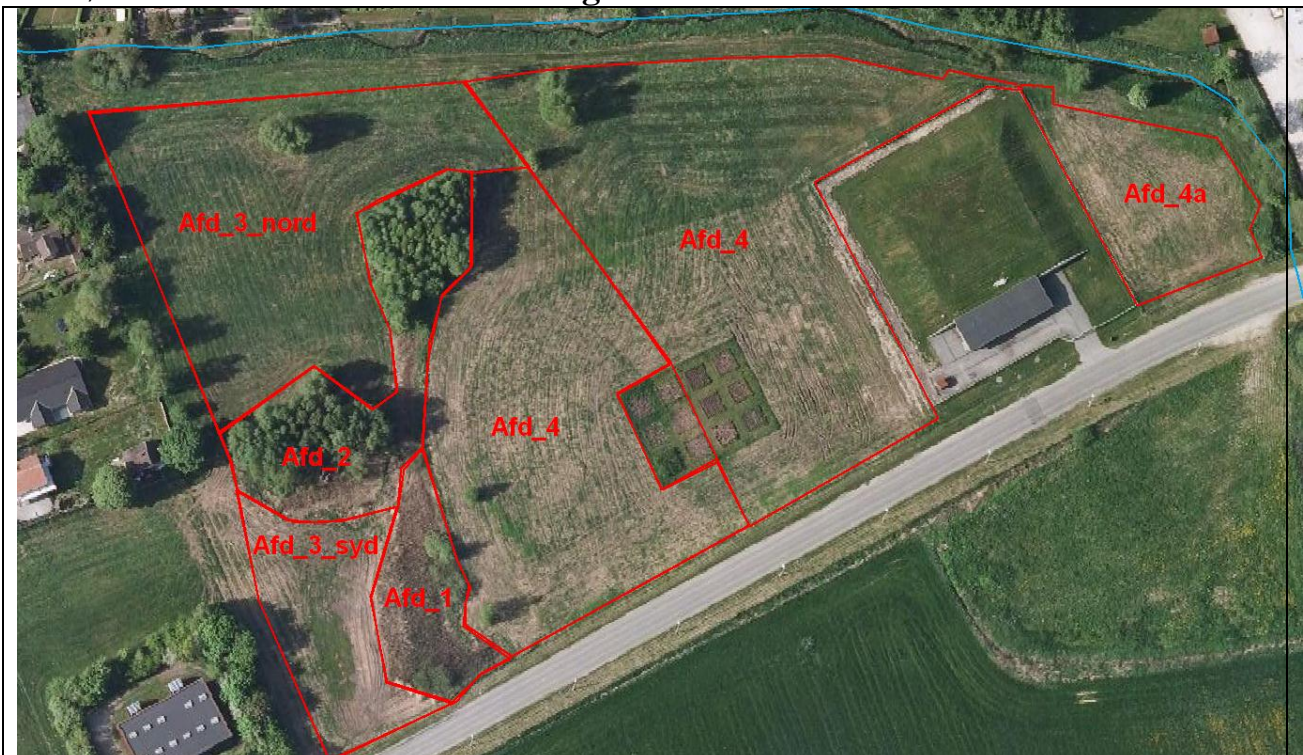
Afd. Øst/Symbion: +45 21 42 23 30, abhald@worldonline.dk
Afd. Vest/AgroParken: +45 89 99 25 21, natlan@agropark.dk,

Natur & Landbrug, AgroParken, Niels Pedersens Allé 2, 8830 Tjele, www.natlan.dk

C. Lokalteternes flora

Lokaliteterne er hver opdelt i fire delområder. I hvert af delområderne er forekomne højere plantearter registreret og givet karakter alt efter deres forekomst på arealet. Arter, der forekommer med enkelt individer, har få karakter E1, E2 eller E3 alt afhængigt af, om der blev set færre end 5, mellem 5 og 50 eller flere end 50 planter i delområdet. Arter, der optræder i større populationer, er tildelt karakter P1 eller P2, afhængigt af om der var færre end 5 populationer eller mellem 5 og 50 populationer. Arter, der optrådte i et større antal populationer eller havde stor dækning er tildelt karakter P3. Registreringerne ses af Bilag 1. I det følgende gennemgås foldenes vegetation i sommeren 2010, forslag til forvaltning og opfølgning på denne i sensommeren 2011.

D. Tørbundsarealerne ved Toldbodgade



Figur 3. Inventerede områder i de to folde ved Toldbodgade (Afd_1 til Afd_4). Hele området er opdelt i to dyrefolde. Afdelingerne 1, 3 og 4 (vest del) hører til vestfolden (Fold 1). Afdelingerne 4 (øst del) og 4a hører til østfolden (Fold 2). Området med dyrkning af pil og det overdækkede vandreservoir er begge frahegnet foldene. Den blå linje markerer vandløbet (Rismøllebækken). DDO Cowi. Kort fra Danmarks Miljøportal.

D1. Analyse opdelt på afdelinger

Vestfold Afdeling 1. Rørskov

Vådbundsområde med meget varierende vanddækning. Området modtager sandsynligvis overfladevand, hvilket dels øger næringsniveauet, dels giver området ustabilitet som naturområde. På inspektionsdagen i sommeren 2010 stod der noget ulækkert vand tilbage under gråpil buske ved vejen.

Afd. Øst/Symbion: +45 21 42 23 30, abhald@worldonline.dk
Afd. Vest/AgroParken: +45 89 99 25 21, natlan@agropark.dk,

Natur & Landbrug, AgroParken, Niels Pedersens Allé 2, 8830 Tjele, www.natlan.dk

Området er domineret af meget høje tagrør på det laveste terræn, dernæst fliget brøndsøl på området med varierende vanddækning og endelig lav ranunkel på området med vintervanddækning. Området indeholder ikke indikatorarter for fersk eng.

I sensommeren 2011 er området ikke græsset ned og vandhullet er dækket af høje tagrør. Selv om det har regnet meget i 2011 er der ikke store mængder vand i hullet.

Forvaltning. Området kunne have potentiale som et rigtigt vandhul til padder hvis området forsynes med rent vand og dyrene græsser tagrørene ned.
Status sensommer 2011. Målet er ikke nået. Området er næsten ikke afgræsset.
Opfølgning: Dyrene skal ud meget tidligt i foråret for at få styr på området, dvs. æde tagrør mens skuddene er sprøde.

Vestfold Afdeling 2. Plantet birkelunde

Dette område består af plantede birk i to småområder. Områderne var på inspektionsdagen i sommeren 2010 tørre, men feltlaget bar præg af tidvis vanddækning. I den sydvestlige birkelund var en del af træerne fældet med høje stub og sandsynligvis efterfølgende behandlet med roundup. Desuden lå her en del affald. I trælaget blev ud over vortebirk noteret skovelm, femhannet pil, fuglekirsebær, grå pil og skør pil. Feltlaget har meget åben bund og er ikke domineret særskilt af nogen art.

Forvaltning. Området er generelt tørt og kan give de græssende dyr ly, skygge og læ. Med dyrenes græsning vil kronelaget efterhånden blive løftet noget. Invasiv gyldenris bør bekæmpes med slåning (før Sct. Hans).
Status sensommer 2011. Dyrene udnytter den nordøstlige lund meget. Affald var stadig til stede. Gyldenris er bekæmpet.
Opfølgning: Sikre bekæmpelse af invasiv gyldenris og fjernelse af affald.

Vestfold Afdeling 3. Næringsrig lysåben tøreng

Denne afdeling af vestfolden er domineret af arter, der begunstiges af næringsrige forhold: almindelig kvik, vild kørvel, stor nælde og draphavre i aftagende rækkefølge. Dertil kommer agertidsel. Området huser ikke indikatorarter for eng eller overdrev. Området har potentiale for tøreng, men det kræver fjernelse af næringsstoffer. Dog bør afdelingerne 4 og 4a have første prioritet for områder, hvor der tages slæt. I 2010 har naturplejelaug slået stor nælde med le i Afd_3_nord. I 2011 er der afholdt høslætkursus i Afd_3_syd.

Forvaltning. Området bør fortsat forvaltes med slæt før afgræsning for at fjerne næringsstoffer. Hvis der ikke afgræsses efterfølgende vil en slåning fremme alm. kvik. Invasiv gyldenris bør bekæmpes med slåning (inden Sct. Hans). Områdevis reduktion af stor nælde og agertidsel med slåning i perioder, hvor der er dyr i folden (de æder stor nælde kort tid efter slåningen).
Status sensommer 2011. Slåningen har tydeligvis effekt: biomassen er lav, skræpper blomstrer ikke, korsknapp er i udbredelse.
Opfølgning: Sikre fortsat fjernelse af næringsstoffer med slæt og at skræpper ikke kommer i blomst ved at slå dem med le. Efter behov områdevis slåning af agertidsel og stor nælde. Som minimum skal der slås med slagleklipper tidlig sommer, hvis der ikke kan tages slæt.

Vestfold Afdeling 4 (se beskrivelse vedr. 2010 under østfolden nedenfor)

Afd_4 i vestfolden er blevet slået til wrap i 2011 og invasiv gyldenris er rykket op. Området udviser fin spredning af gode arter, f.eks. prikbladet perikon, alm. røllike og lancet vejbred. Regnfan er relativt upåvirket af en gang slåning.

Østfold Afdeling 4 og 4a. Tøreng

Vegetationsbeskrivelsen for Afdeling 4 og 4a dækker dels over den østlige del af fold 1 og af hele fold 2. Området består dels af næringsrige områder domineret af draphavre, vild kørvel, skvalderkål, rørgræs og stor nælde og af mere næringsfattige områder domineret af rød svingel og alm. røllike samt med stor forekomst af fodervikke. Regnfan forekommer i populationer i både den vestlige (afd_4 og afd_3_nord) og østlige del (afd_4). Enkelte overdrevsarter som prikbladet perikon, lancet vejbred, sølv potentil og kornet stenbræk er noteret. Den østlige del (4a) er af bedste naturkvalitet.

Den østlige del af Afd_4 blev slået til wrap i 2010. I sensommeren 2011 er folden undergræsset og med stor udbredelse af draphavre, stor nælde, rørgræs og skræppe. Kløvplade, harekløver og agerstedmodersblomst blev fundet som nye arter. Kornet stenbræk er ikke observeret i 2011. Den østlige del afd_4a har ikke været slået. Selv om her var lidt undergræsset, var strukturen relativt fin med plads til en blanding af flere gode arter: kantet perikon (nyregistreret art), smalbladet vikke, alm. røllike, prikbladet perikon, buftet kløver, tveskægget ærenpris og lancet vejbred (i stor fremgang) samt vokshatte.

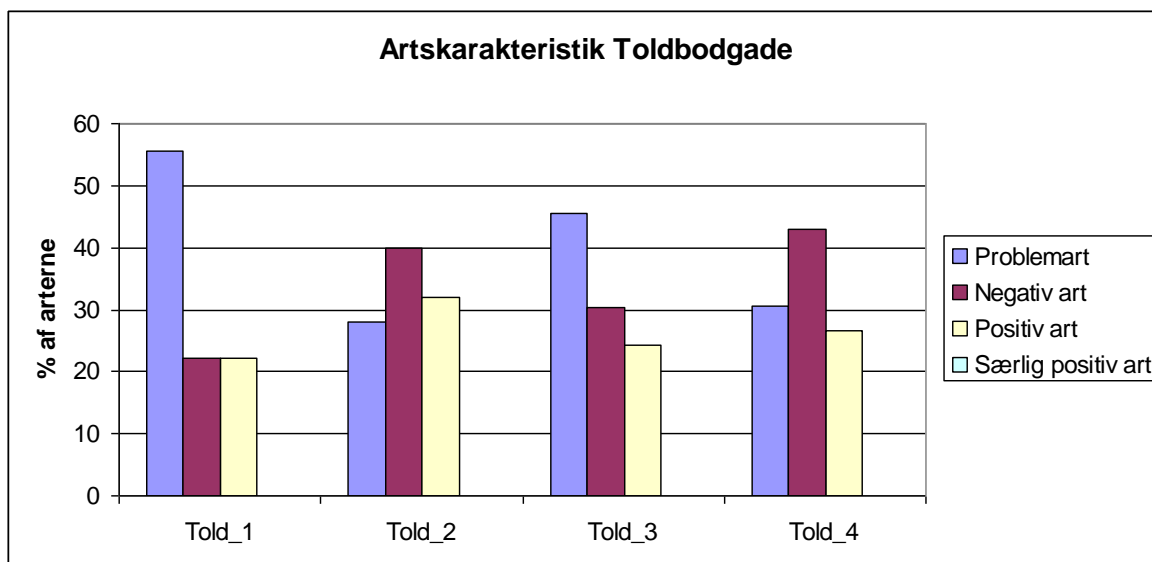
Forvaltning. Området – og især område 4a - har potentiale som artsrig tøreng. Det kræver, at der i første fase fjernes næringsstoffer fra område 4 og at der i anden fase gives græsningspauser efter en indledende afgræsning til etablering og spredning af gode arter. Arealet langs vandløbet indeholder en del kornet stenbræk. Denne art burde kunne spredes til folden i større omfang.

Status sensommer 2011. Området er i fremgang – bedst for 4a, men undergræsset.

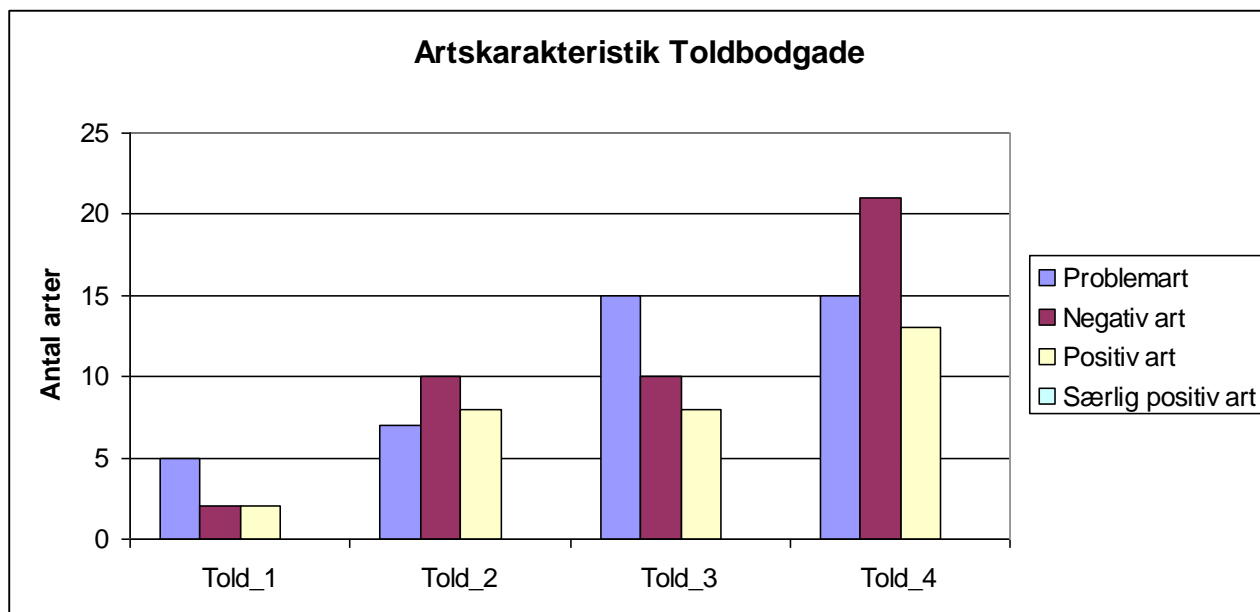
Opfølgning: Der skal fortsættes med at fjerne næringsstoffer med slæt mindst hvert andet år. Det er vigtigt at holde øje med agertidsej og regnfan.

Registreringerne 2010, Se Bilag 2 vedr. gruppering af arter

Der blev i alt registreret 82 arter i foldene i Toldbodgade. Arternes score på naturkvalitetsskalaen gik fra -1 til +4, der er således ingen særligt positive arter i foldene. Ca. 25 % af alle arterne var problemarter (score -1). Især foldene Told_1 og Told_3 har relativt mange problemarter, figur 4.



Figur 4. Artsscore på foldene ved Toldbodgade - Relativ fordeling. Problemarter har score -1, negativ arter har score 0, 1 eller 2, positiv art har score 3 eller 4, særligt positiv art har score 5, 6 eller 7.



Figur 5. Artsscore på foldene ved Toldbodgade - Antal arter. Problemarter har score -1, negativ arter har score 0, 1 eller 2, positiv art har score 3 eller 4, særligt positiv art har score 5, 6 eller 7.

Told_4 har flest arter og størst antal af både negative og positive arter, figur 5.

D2. Generelt om forvaltningen af foldene ved Toldbodgade

I forvaltningen af foldene i Toldbodgade skal der arbejdes med at komme af med problemarter og negative arter og at fremme udbredelsen af de positive arter. Med udgangspunkt i artslisten er det (invasiv) sildig gyldenris, som skal bekæmpes med slåning inden Sct. Hans (se Hald 2010), kruset og butbladet skræppe samt agertidsel og regnfan skal holdes under opsyn, så disse arter ikke fylder for meget. I givet fald slås de, så de ikke sætter frø. Dominans af draphavre, vild kørvel, stor nælde og alm. kvik ændres ved at tage slæt, så områderne udpines for næringsstoffer. Øvrige arter, der i naturkvalitets sammenhænge anses for negative, udgør ikke noget problem i de afgræssede folde.

Ud over slåning af konkrete arter, som nævnt ovenfor, er den bedste forvaltning af engene ved Toldbodgade en indledende høslæt før afgræsning, hvor prioriteten er afdeling 4a > afdeling 4 > afdeling 3. Alternativt bør afdeling 4a afgæsses først (maj) med græsningspause på 2-3 måneder i perioden juni, juli og august til blomstring og frøsætning. Herefter afgræsning igen sidst på sæsonen.

Eksempler på gennemført ekstra supplerende pleje 2010 og 2011.

Der er taget høslæt i hele Fold 2 (østfolden) i 2010 og i hele Fold 1 (bortset fra 4a) i 2011 ud over at der i 2010 er slået stor nælde med le i Fold 1 (vestfold) afd_3_nord.

E. Orkideengen

Orkideengen ved Fladbro består af én samlet græsningsfold. Engen har sit navn, fordi engen huser et område med orkideen maj-gøgeurt (desuden har vi i 2010 fundet kødfarvet gøgeurt). I forbindelse med inventeringen er denne fold opdelt i flere afdelinger, hvorfra der er lavet floralister, figur 6. Området betegnet 'Højbund' og 'Sumpskov' er ikke inventeret i 2010. Sumpskoven må forventes at ligne Afdeling 4. Hele området er §3 område (fersk eng). Mod øst afgrænses området af en gammel jernbanevold. Engen er omgivet af gamle tilgroede grøfter og afvander til Nørreå gennem en tilgroet grøft mod sydøst, jf figur 2.



Figur 6. Inventerede områder i Orkideengen ved Fladbro (Afd_1 til Afd_4). Engen udgør en samlet fold. DDO Cowi. Kort fra Danmarks Miljøportal.

Hele Orkideengen er påvirket af trykvand, der visse steder ikke kan komme videre. I 2011 var problemet så stort, at maj-gøgeurt ikke blev fundet på det kendte sted i Afd_3. Sandsynligvis er de druknet eller er gået i dvale. I sensommeren 2011 var der så meget stillestående vand på engen, at større områder var dækket af lag af jernbakterier og redoks-potentialet var faldet så meget, at der lugtede stærkt af den boblende svovlbrinte.

Mod syd ligger et stykke eng, som minder om folden, men som ikke er medtaget i indhegningen. Dette område er på figur 6 markeret som 'ikke i fold'. Mellem dette område og åen ligger en større dyndeng domineret af dyndpadderok. Denne del har problemer med afvanding til åen måske pga. den anlagte sti, der kan hæmme vandet i at komme til åen mv. (se dog tekst ovenfor vedrørende åens vandstand). I det følgende gennemgås foldenes vegetation i sommeren 2010, forslag til forvaltning og opfølgning på denne i sensommeren 2011. Vedrørende opfølgning er engen – som nævnt ovenfor - behandlet summarisk, da dyrene ikke længere passes af naturplejelaug.

Afd. Øst/Symbion: +45 21 42 23 30, abwald@worldonline.dk
Afd. Vest/AgroParken: +45 89 99 25 21, natlan@agropark.dk,

Natur & Landbrug, AgroParken, Niels Pedersens Allé 2, 8830 Tjele, www.natlan.dk

D1. Analyse opdelt på afdelinger

Afdeling 1. Sump med varierende vandstand

Afdeling 1 er domineret af vandpileurt på dyndbund mod nord og krybhvene på den mere landnære del med varierende vandstand. At der står stagnerende vand i dette hjørne må skyldes, at de gamle grøfter ikke længere hævdes. Ud fra gamle kort at bedømme er der ikke gravet tørv i dette hjørne, jf figur 2.

Forvaltning. Det stillestående vand synes ikke at være en fordel, så en genåbning af de gamle grøfter kunne være en løsning.

Status sensommer 2011: Forhold uændret.

Opfølgning: Se på hydrologien.

Afdeling 2. Topstar dynd- og vældeng

Dette område er meget blødt og ret ufarbar. Vegetationen er domineret af topstar, bukkeblad og på de mest tørre områder af toradet star. Området indeholder fem indikatorarter for fersk eng af god kvalitet (se Bilag 1). Området har spredte træer: Vortebirk, almindelig eg, grå pil og almindelig røn. Randers kommune har i frostperioder skåret genvækst af gråpil tilbage.

Forvaltning. Fortsat afgræsning og evt. nedskæring af genvækst af pil. Det er dog en bedre ide at lade dyrene klare så meget som muligt af vedplanterne. Der bør ses på hydrologien – se nedenfor. Status sensommer 2011: Dyrene har kun i mindre omfang været i dette område.

Opfølgning: Hvis dyrene skal holde krattet nede, skal der en hårdere græsning til. Det kræver justering af hydrologien.

Afdeling 3. Gøgeurteng

Denne eng er domineret af bukkeblad, almindelig mjøddurt, kær padderok, genvækst af grå pil, toradet star og almindelig star samt i mindre omfang af almindelig rapgræs, vand pileurt og rørgæs. De tre sidstnævnte arter er tegn på henholdsvis ustabilitet med opramp af våde områder, stagnerende vand samt eutrofiering. Gøgeurt engen indeholder ti indikatorarter for fersk eng af god kvalitet, herunder kødfarvet gøgeurt (to planter i alt observeret i folden). Det skal også bemærkes at mange af indikatorarterne kun forekommer i få eksemplarer. Maj-gøgeurt er også til stede i større antal, men denne arte opfattes ikke som indikatorart. I sensommeren blev 1 plante af djævelsbid (indikatorplante) observeret på en tue. Afdeling 3 har en fast bund - jo længere mod øst og sydøst jo mere fast bund. I området omkring det elektriske hegn mod nord dominerer butblomstret siv – blomstrende udenfor og vegetativ inden for hegnet.

Forvaltning. Fortsat afgræsning og evt. nedskæring af genvækst af pil. Det er dog en bedre ide at lade dyrene klare så meget som muligt af vedplanterne. Områder med megen lysesiv og almindelig mjøddurt bør slås midtsommer for at give plads til flere engarter. Hold øje med, at butblomstret siv ikke øger sin dominans. Der bør ses på hydrologien – se nedenfor.

Status sensommer 2011: Områder med lysesiv og alm. mjøddurt har ikke været slået, men dyrene har trampet så meget rundt i området i 2011 (har spist alle blomsterne af alm. mjøddurt), at mjøddurtens jordstængler er delvist ødelagte og planten dermed svækket.

Opfølgning: Hvis dyrene skal holde mjøddurt og lysesiv i ave, skal der en hårdere græsning til. Dyrene bør dog hjælpes på vej med slåning.

Afdeling 4. Lysåben birkemose

Afdeling 4 er en lysåben birkemose, som er lidt fugtig men med relativ fast bund. Trælaget består foruden af vortebirk af engriflet tjørn, grå pil og almindelig røn. Bunden har meget bar bund og bund med mos. Enkelte steder sås tørvemos (*sphagnum squarrosum*). Vegetationen i feltlaget samdomineres af fløjlsgræs, almindelig rapgræs, engrapgræs og krybhvene. Det er alle arter, der tyder på en del optramp i bunden som følge af de fugtige forhold i kombination med ringe lysindfald gennem træernes løv. Vegetationen har fire indikatorarter for god ferskeng natur. Tilstedeværelsen af visse arter fra relativ næringsfattig eng (f.eks. tørvemos og grå star) tyder på, at birkemosen har et potentiale som bedre natur.

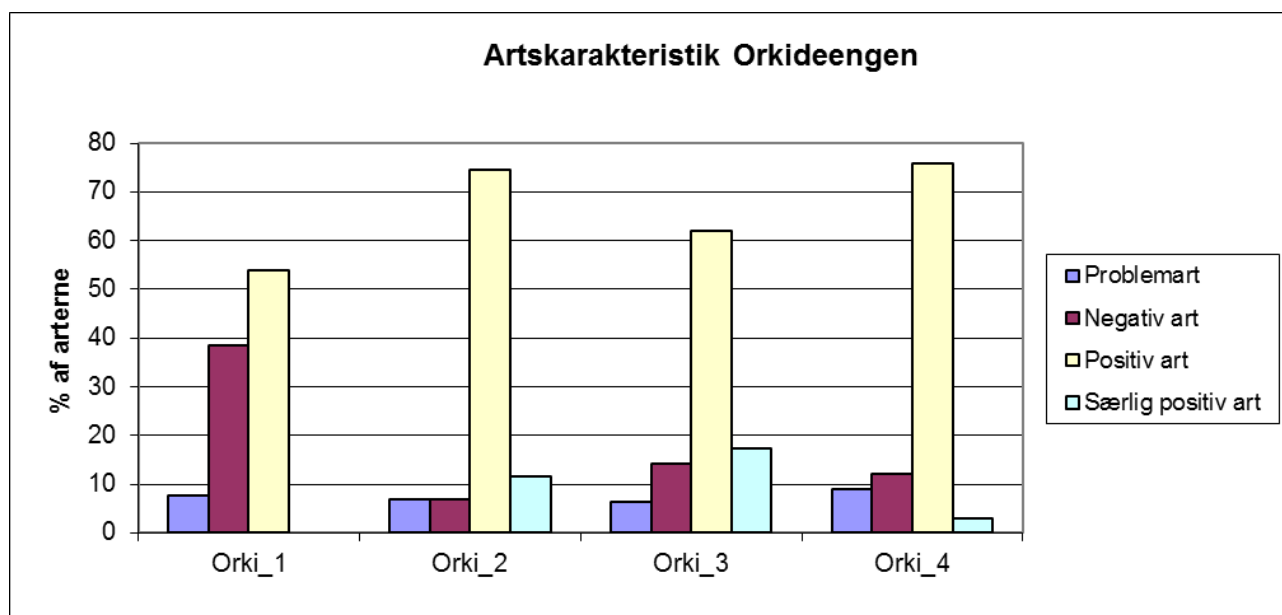
Forvaltning. Fortsat afgræsning. Der bør ses på hydrologien – se nedenfor.

Status sensommer 2011. Dyrene har kun været her i mindre omfang.

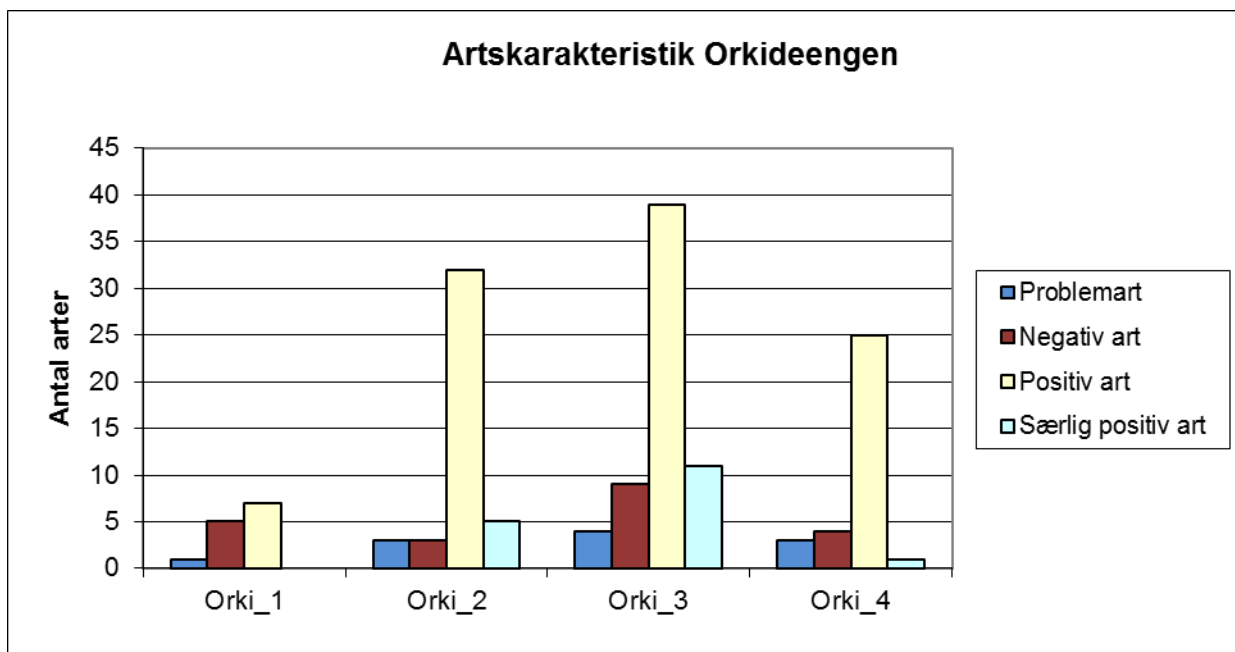
Opfølgning: Som forvaltningsplan.

Registreringerne. Se Bilag 2 vedr. gruppering af arter

Der blev i alt registreret 82 arter i foldene i Orkideengen ved Fladbro. Arternes score på naturkvalitetsskalaen gik fra -1 til +7, der er således flere særligt positive arter i foldene. Det skal bemærkes, at der ved den offentlige tur i juni 2011 blev fundet yderlig to arter (hjertegræs og stivtoppet rørhvene) med score= 6 på naturkvalitetsskalaen i afd_2 og i sensommeren djævlsbid med score=7 i afd_3. Under 10 % af alle arterne var problem arter (score -1). Fold Orki_3 har flest særligt positive arter, figur 7. Herefter følger Orki_2 hhv. Orki_4, figur 8.



Figur 7. Artsscore på foldene i Orkideengen ved Fladbro. Relativ fordeling i procent. Problemarter har score -1, negativ arter har score 0, 1 eller 2, positiv art har score 3 eller 4, særligt positiv art har score 5, 6 eller 7.



Figur 8. Artsscore på foldene i Orkideengen. Antal arter.

Problemarter har score -1, negativ arter har score 0, 1 eller 2, positiv art har score 3 eller 4, særligt positiv art har score 5, 6 eller 7.

E2. Generelt vedr. forvaltningen af Orkideengen

Hele området afgræsses som én fold, og Randers Kommune har bestemt, at der ikke må afgræsses før 1. juli. Denne bestemmelse synes lidt overflødig og ikke særlig hensigtsmæssigt for udvikling af en alsidig flora. Da produktionsniveauet er lavt og engen er meget fugtig, gør det imidlertid ikke så stor skade, at dyrene først kommer på engen ca. 1. juli, men en tidligere påbegyndt afgræsning vil have positiv indflydelse, så længe engen ved slutning af græsnings sæsonen er domineret af fœrn, pil og høje stauder. Engen skal være græsset så meget ned, at dyrene har kastet sig over topstar. Datostyringen bør derfor ophæves, så dyrene kan komme på engen, når den er tør nok, hvilket kan variere fra år til år – til gunst for engens karakterarter. Området har desuden tørre områder ('Højbund') til dyrene ved evt. høj fugtighed.

En mulighed er at afgræsse med græsningspause i Orkideengen, dvs. tidlig græsning med pause i juni og juli. Herefter igen græsning. En græsnings sæson på 2-3 uger i juli/august, som det er praktiseret i 2010 og 2011 er alt for lidt. Umiddelbart ser engen nedgræsset ud, da græsset på den høje bund ved indgangen er græsset kraftigt ned, men det er resten af engen ikke.

I 2011 har den våde eng været særlig våd og derved givet dyrene vanskeligheder med at færdes der. Ved at sammenligne på de to sider af det elektriske hegn, der adskiller afd_2 og 'uden for fold' er det tydeligt, at dyrene har gjort deres indhug i vegetationen. De spiser pil, de holder f.eks. butblomstret siv i ave og vegetationen er klart lavere. Denne tydelige påvirkning af vegetationen blev observeret fint i 2010, men kun i mindre omfang i 2011.

Forvaltningsmæssigt er det især almindelig rapgræs, som tæller negativt. Den store dominans af denne art hænger sammen med det våde og optrampede miljø. Forvaltningsmæssige udfordringer er især kontrol med gråpil og alm. mjødukt – og at få dyrene ud på hele folden. Butblomstret siv er også en "hold øje med art". Hvis området var mindre fugtigt og blev græsset med flere dyr eller i en

Afd. Øst/Symbion: +45 21 42 23 30. abwald@worldonline.dk
 Afd. Vest/AgroParken: +45 89 99 25 21, natlan@agropark.dk,

Natur & Landbrug, AgroParken, Niels Pedersens Allé 2, 8830 Tjele, www.natlan.dk

længere periode, kan der slækkes på beskæring af pil, idet dyrene for en stor del bør kunne holde dem i ave. Svækkelse gennem dyrene er en bedre plejestrategi end beskæring. Dyrene vil svække dem uden at træerne skyder voldsomt igen, mens en fældning resulterer i mange nye skud.

Området benævnt 'Ikke i fold' inklusiv den østlige del, som blev slået med le i begyndelsen af juni 2010, kan med fordel indgå i folden eller slås med le. Det vil være en god ide med tiden at lade dyrene gøre indhug på piletræerne her frem for at fælde.

Så længe, der kun græsses med få dyr og de kommer så sent på folden, er der ingen grund til opdeling i folde. Hvis stykket umiddelbart syd for engen lægges til og de hydrologiske forhold ændres, så dyrene kan komme på folden i maj, kan det være en fordel at opretholde den ekstra folddel som noget, der kan hegnes til og fra med etablering af tre led (et i hhv. øst- og vestenden og et i midten). Frahegning af dette område kan så sikre frøsætning af positive arter.

Der er ikke gennemført ekstra supplerende pleje 2010 og 2011.

E3. Generelt vedrørende hydrologien

Det bør undersøges, om der kan gøres noget for at sikre en bedre afvanding fra området, f.eks. genetablering af de gamle overfladiske grøfter (dybde på 40-50 cm), mulighed for genåbning af grøften mod syd og øst, mulighed for at sikre vandets passage til åløbet f.eks. gennem en overfladisk grøft langs stien fra øst til afløbet mod vest. Se mere om hydrologi i Hald (2011). Det skal bemærkes, at der ved den offentlige tur i juni 2011 ikke blev fundet maj-gøgeurt på det kendte sted i afd_3. Der blev fundet enkelte eksemplarer andre steder på nogle tuer. Det blev vurderet, at en længerevarende høj og stagnerende vandstand har været medvirkende.

E4. Andre forhold

Der blev observeret et vibepar over padderokke dyndengen. I området benævnt 'Ikke i fold' sås flere eksemplarer af kødfarvet gøgeurt og i 2011 langbladet ranunkel.

F. Referencer

- Hald, A. B. 2010. Invasiv Gyldenris slås bedst lige før Sct. Hans. Jord og Viden 2010 (7): 13-15.
Hald, A. B. 2011. Hald, A.B. 2011. Hydrologi og terrestrisk vådbundsnatur i lyset af Vand- og Naturplaner. URT 34: 35 (1): 37-43.

Bilag 1. Data

Registreringer gennemført 2. og 3. juni 2010. Arterne er tildelt karakter eftersom de forekom som enkelt individer, E, eller som populationer, P. Herefter er de givet karakteren 1 til 3 afhængigt af hvor hyppigt enheden forekom (se nedenfor). Dominerende arter er markeret med gult. Alle indikatorarter for god kvalitet af ferskeng er medtaget. Første kolonne er arter til opfølgning og som blev gennemgået særligt sensommer 2011: M for Minus art, P for Plusart, T for hold 'øje arter', der skal tjekkes for at de ikke spreder sig. ↓↑ændringer observeret sensommer 2011. Øvrige tjekarter uændret.

Arter til opfølgning.	Indikator-art ferskeng	DMU karakter. Ferskeng_64	Rørskov Told_1	Birke-lunde Told_2	Tør-eng Told_3	Tør-eng Told_4	antal	Sump Orki_1	Topstar dyndeng Orki_2	Gøge-urt eng Orki_3	Birke mose Orki_4	antal
	djævelsbid	**	7				1			E1*)		1
	hjertergræs	**	6				0		E2*)			1
	tormentil	**	6				0		E1	E1		2
	bukkeblad	*	4				0		P2	P2		2
	frytle, mangleblomstret	*	4				0			E1	E1	2
	gulaks, vellugtende	*	4				0		E1	P1	P1	3
	gøgeurt, kødfarvet	*	5				0			E1		1
	kragefod	*	4				0		P1	P1	E3	3
	kæruld, smalbladet	*	4				0		E1	E1		2
	star, grå	*	5				0			E1	E2	2
	star, hirse-	*	4				0			E1		1
	trehage, kær	*	5				0			E1		1
	angelik, skov-		4				0	E1		E2		2
	ask		1				0				E1	1
	baldrian, krybende		4				0		E2	E2	E1	3
	birk, vorte		1				0		E1	E1		2
	bjørneklo, almindelig ssp alm.		3			E1	1					0
	brombær, sp.		0			E1	E1	2				0
	bunke, mose-		3			E1	1	P2	E1	E1	E2	4
	bynke, grå		1				E1	1				0
M	draphavre		-1			P1	P2↓	2			P1	1
	dueurt, kær-		4				0		E1		E2	2
	dueurt, lådden		-1	P1	E1	P1	3					0
	dueurt, sp.		.			E1	1					0
	dunhammer, bredbladet		3	P1			1		P1	P1	E1	3
	døvnælde		2			P1	P2	2				0
	eg, almindelig		3		E2		1			E1		1
	el, rød- (feltlag)		1				0			E1		1
	engkarse		4				0		E1	E2	E1	3
P	fladstjerne, græsbladet		4				E1	1				0
	fladstjerne, kær-		4				0			E2		1
	fladstjerne, sump		4				0				E1	1
	fløjlsgræs		2		E2		P1	2			P1	1
	forglemmigej, eng-		4				0		P1	E1	E1	3
	forglemmigej, mark-		2				E1	1				0
	fredløs, dusk-		5				0		E2	E1		2
	fuglemælk, kost		0				E1	1				0
	følfod		2				E1	1				0
	gedeblad, almindelig (vild kaprifolie)		3		E1		1					0
	gederams		-1			P1	1					0

Afd. Øst/Symbion: +45 21 42 23 30. abhald@worldonline.dk
Afd. Vest/AgroParken: +45 89 99 25 21, natlan@agropark.dk,

Natur & Landbrug, AgroParken, Niels Pedersens Allé 2, 8830 Tjele, www.natlan.dk

	gedeskæg, eng-		2				E1	1					0
Arter til opfølgning.		Indikator-art fersk-eng	DMU karakter. Fersk-eng_64	Rørskov Told_1	Birklunde Told_2	Tøring Told_3	Tøring Told_4	antal	Sump Orki_1	Topstar dynd-eng Orki_2	Gøge-urt eng Orki_3	Birke mose Orki_4	antal
M	gyldenris, sildig		-1		P1↓	P1↓		2					0
	gøgeurt, maj-		5					0			E2		1
	gåsemad		2				E1	1					0
	gåsepotentil		3					0				E1	1
	hanekro (skov eller alm), sp.		1			P1		1	E2				1
	hundegræs, almindelig		1				E2	1					0
	hvene, kryb-		3					0	P2		P1	P1	3
	hvidtjørn, engriflet(feltlag)		3		E1			1					0
	hyld, almindelig		1			E1		1					0
	hønsetarm, almindelig		2				E1	1					0
	iris, gul		4					0			P1		1
	kabbeleje, eng-		4					0		P1	E2		2
	kløver, fin		2				P1	1					0
	kløver, hvid-		1				P1	1			E1		1
	kløver, rød-		1				E2	1			E1		1
	korsknap		1			E1	P1	2					0
M	kvik, almindelig		-1	P1		P3		2	P1				1
	kællingetand sp.		4					0				E2	1
	kællingetand, sump		4					0		E1	E1		2
M	kørvel, vild		-1		E1	P2↓	P1↓	3					0
	liguster		0		E1			1					0
	mangeløv, bredbladet		4			E1		1		E1			1
	mangeløv, smalbladet		4		E1	E1		2				E1	1
M	mjørdurt, almindelig		3					0		P1	P2↓	P1	3
	mynte sp.		3					0			E1		1
	mælkebøtte, fandens		-1		E1	E2	E3	3				E1	1
	nellikero, eng-		4					0		E1	P1	E2	3
	nellikero, feber		2		E2	E1		2					0
M	nælde, stor		-1	E1		P2↓	P1↓	3			E1		1
	padderok, ager-		3		E2			1					0
M	padderok, dynd-		4					0			P1	P2	2
M	padderok, kær-		4					0		E1	P2	P1	3
	peberrod		0		E1			1					0
P	perikon, prikbladet		3				E1↑	1				E1	1
	pil, femhannet		5					0			E1		1
	pil, grå		-1					0		P2	P2		2
	pileurt, vand-		2	E2				1	P2	P1	P1	E1	4
P	potentil, sølv		3				E1	1					0
P	ranunkel, bidende		3				E1	1	E1	E1	E1		3
	ranunkel, kær-		4					0		E1	E1	E1	3
	ranunkel, lav		-1	P1↓		E1	E2	3		E1	E1		2
	ranunkel, tigger-		3					0		E1			1
	rapgræs, almindelig		-1			P1	P1	2			P1	P1	2
	rapgræs, eng-		2				P2	1	P1		E2	P1	3
	rejnfan		-1				E1	1					0
	ribs, have		0		E1			1					0
	rose, hunde-		3		E1			1					0
	rose, rynket		-1		E1			1					0

Afd. Øst/Symbion: +45 21 42 23 30. abwald@worldonline.dk
Afd. Vest/AgroParken: +45 89 99 25 21, natlan@agropark.dk,

Natur & Landbrug, AgroParken, Niels Pedersens Allé 2, 8830 Tjele, www.natlan.dk

	rævehale, eng-		1			P1		1					0
P	røllike, almindelig		3			E1	P1↑	2					0
Arter til opfølgning.		Indikator-art fersk-eng	DMU karakter. Fersk-eng_64	Rørskov Told_1	Birke-lunde Told_2	Tør-eng Told_3	Tør-eng Told_4	antal	Sump Orki_1	Top-star dynd-eng Orki_2	Gøge-urt eng Orki_3	Birke mose Orki_4	antal
	røn, almindelig		1		E1			1					0
	røn, selje		1		E1			1					0
	rørgræs		2				P1	1			P1		1
	rørhvene, bjerg-		1			P1		1					0
	rørhvene, stivtoppet		6					0		E1*)	E1		2
	scilla, spansk		0		E1			1					0
T	siv, butblomstret		4					0			P2		1
	siv, glanskapslet		4					0		E1	E2	P1	3
	siv, lyse-		2	E2	E3	E1		3	E3	E1	P2		3
M	skræppe, butbladet		-1			E1↑	E1	2					0
M	skræppe, kruset		-1	E1		E1	E1	3		E1			1
	skræppe, vand		4					0		P1	E2		2
M	skvalderkål		-1			P1	P1↓	2					0
	snerre, burre-		-1		P1↓	E1	E1	3					0
	snerre, kær-		4					0		P1	E2		2
	snerre, sump-		4					0			E1		1
	springklap, roset-		0				E1	1					0
	star, almindelig		4					0		E2	P2	E1	3
	star, almindelig var recta		5					0		P1	P1		2
	star, håret		2					0	E1				1
	star, næb-		4					0		P1	E1		2
	star, top-		4					0		P2	E2		2
	star, toradet		3					0		P3	P2	P1	3
	star, trindstænglet		5					0			E1		1
P	stenbræk, kornet		4				E1	1					0
	storkenæb, blød		-1				E1	1					0
	sumpkarse		4					0		E1	E1		2
	svingel, rød		3		E2	E1	P1	3	P1	E1			2
	syre, almindelig		3					0		E1	E1	E1	3
	syre, dusk		3			E1	E1	2					0
	sødgræs, høj		3					0			P1		1
M	tagrør		3	P3	E2	P1		3					0
M	tidsel, ager		-1		P1	E1	P1	3					0
	tidsel, hørse-		-1				E1	1					0
	tidsel, kær-		4					0	E2	E2	E1		3
	tidsel, kål-		3				E1	1					0
	trævlekrone		4					0		E1	E1		2
	valmue, kølle		4				E1	1					0
	vandkarse		4					0		P1			1
	vandnavle		4					0				E1	1
	vejbred, glat		-1				E1	1					0
P	vejbred, lancet-		3				E1↑	1					0
	vikke, foder		0				P2	1					0
P	vikke, muse-		4				E1	1	E1				1
	vikke, tofrøet		2				E2	1					0
	vinterkrase, udspærret		0				E1	1					0
	viol, marts-		0		E1			1					0
	vorterod		3				P1	1					0

Afd. Øst/Symbion: +45 21 42 23 30. abhald@worldonline.dk
Afd. Vest/AgroParken: +45 89 99 25 21, natlan@agropark.dk,

Natur & Landbrug, AgroParken, Niels Pedersens Allé 2, 8830 Tjele, www.natlan.dk

Arter til opfølgning.		Indikator-arter ferskeng	DMU karakter. Ferskeng_64	Rørskov Told_1	Birke-lunde Told_2	Tøring Told_3	Tøring Told_4	antal	Sump Orki_1	Topstar dyndeng Orki_2	Gøge-urt eng Orki_3	Birke mose Orki_4	antal
	star, stjerne	*	4					0					0
	viol, eng	*	5					0					0
	andre arter												
	Aulacomnium palustre											x	
	mos											P1	
	tørvemos											P1	
	bar jord											P2	
	vokshatte						E1*)						
	antal arter			9	25	33	49		13	43	61	33	

*) Fundet på den offentlige aftentur juni 2011 eller ved gennemgang sensommer 2011.

Artskategorier i engvegetation med eksempler fra Orkideengen og Toldbodgade

Boks 1. Artskategorier i engvegetation med eksempler fra Orkideengen og Toldbodgade.

Problem art er en art, der indikerer meget næringsrige kårforhold inkl. kulturarter. Eksempelvis lådden dueurt, stor nælde, horse-tidsel og almindelig rapgræs, eller invasive arter. karakter -1 i DMU karaktergivning.

Negativ art er en art, der indikerer næringsrig natur. Eksempelvis rørgræs, lyse-siv, eng-rapgræs. Karakter 0, 1 og 2 i DMU's karaktergivning.

Positiv art er en engart, der forventes at være på en eng. Eksempelvis bukkeblad, almindelig mjøduert, skov-angelik, eng-kabbeleje, toradet star. Karakter 3 og 4 i DMU's karaktergivning.

Særlig positiv art er en engart, der indikerer meget høj naturkvalitet. Eksempelvis maj-gøgeurt, kær-trehage og tormentil. Karakter hhv. 5, 6 og 7 i DMU's karaktergivning.

Bilag 2. Gennemgang af naturplejen marts 2011



Randers Naturpleje- og Kogræsserforening

Anna Bodil Hald, Natur & Landbrug (NatLan)

Marts 2011

Engen ved Toldbodgade og Orkideengen ved Fladbro blev gennemgået den 17. marts 2011 af formanden for Randers Naturpleje- og Kogræsserforening, Solveig Sørensen, og naturkonsulent Anna Bodil Hald, Natur & Landbrug.

Nedenfor bringes en status for plejeindsatsen i 2010, plejegraden og forslag til 2011-sæsonen.

Foldene ved Toldbodgade

Tre stude af racen Sort Belted Galloway har græsset området i perioden 16. juni til ca. 8. november. Dyrene blev sat på Fold 1 (vestfold). Fold 2 (østfold) (Afd_4a og Afd_4_øst) blev slået til ensilage midtsommer. Da græsset igen kom i gang i Fold 2 fik dyrene adgang til hele området. Foreningens medlemmer har slået regnfan i Afd_4_øst, stor nælde i Afd_3_nord og gyldenris i Fold 1.

Afd_1. Afdelingen er fyldt op af vand, men vandet har en dårlig kvalitet.

Afd_2. Dyrene opholder sig gerne her. Ingen problemer med plejen, bortset fra at der ligger en del gammelt affald.

Afd_3_nord. Afgræsningen er ikke god nok. Her er meget alm. kvik og vissen førn. Nælderne er slået, men det kan ikke vurderes på nuværende tidspunkt hvor meget der er.

Afd_4_fold 1. Denne del er meget langhåret og som resten af Fold 1 en del undergræsset.

Fold 1. Denne fold er fint afgræsset. Slåning i kombination med dyrene har holdt regnfan på et lavt og fint niveau.

Muldvarpe har været mange steder i foldene. Det giver spiringssteder for nye planter. Vi noterede desuden mange tuer af vintergæk og dortealiljer i Afd_4 (fold 1).

Anbefaling for sæsonen 2011

Dyrene sættes på folden i det tidlige forår, så snart græsset gror. Dyrene sættes på Fold 2 ved ankomst. Fold 1 slås til ensilage/wrap. Hvis det ikke kan lade sig gøre, slås nælderne og dyrene lukkes ind umiddelbart efter. De æder normalt gladeligt de slåede nælder og det er vigtigt at de tager genvækst af kvik (alm. kvik vokser igen efter slåning, men kan ikke lide afgræsning, så slåning alene er ikke måden at reducere alm. kvik i omfang).

Når Afd_4a er græsset ned (ca. 1. juni) lukkes for dyrenes adgang hertil, så der bliver en græsningspause til blomstring. Området lukkes op igen for dyrene ca. 1. september, så det bliver græsset ned inden sæson afslutning.

Fold 1 må meget gerne blive afgræsset en del hårdere end i 2011. Fold 2 er OK, men her vil det som anbefalet være en god ide med græsningspause midtsommer – i sær i 4a.

Afd. Øst/Symbion: +45 21 42 23 30. abhald@worldonline.dk
Afd. Vest/AgroParken: +45 89 99 25 21, natlan@agropark.dk,

Natur & Landbrug, AgroParken, Niels Pedersens Allé 2, 8830 Tjele, www.natlan.dk

Toldbodgade marts 2011	
	
Afd_1 Sø.	Afd_3_nord med mulvarpeskud
	
Afd_4 øst (foran hegn er Fold 2) og vest (bagved hegn er Fold 1).	Afd_4_øst (Fold 2)

Orkideengen

Status for plejeindsatsen i 2010

Dyrene, ca. 20 af racen Dexta kører inkl. kalve og en tyr kom på engen den 20. september. Dette var forsinket i forhold til planen. Dyrene blev hjemtaget efter 3-4 uger og har haft fri adgang til hele området i hele perioden.

Afd_1 var fyldt af vand sammen med grøfterne bagved.

Afd 'Højbund' var græsset fint ned inkl. lysesiv, hvoraf ingen var i blomst. Skuddene var 20-30 cm høje, men alle afbidte. Området har nok dyrenes 1. prioritet, så her vil altid være afgræsset – jo mere jo længere tid dyrene er i folden.

Afd_2 har kun været afgræsset i mindre omfang i bundlaget. Dyrene er gået efter topstar, som stort set alle var afløvet, så de tilbageværende skud var kun 10 cm lange. Fint. At dyr sidst på sæsonen godt kan lide topstar er også iagttaget andre steder, bl.a. i Lilleådal (se http://www.natlan.dk/Baggrund%20projekter/GR-selskab-Lilleaa/Lilleådalens%20græsningsselskab_græsmarksdata_2008_2009.pdf) selv om foderværdien af den

Afd. Øst/Symbion: +45 21 42 23 30. abhald@worldonline.dk
Afd. Vest/AgroParken: +45 89 99 25 21, natlan@agropark.dk,

Natur & Landbrug, AgroParken, Niels Pedersens Allé 2, 8830 Tjele, www.natlan.dk

ikke er særlig høj. Dyrene havde også spist kærstar, hvilket også er set i Lilleådal. Nippet til dunhammer.

Orkideengen marts 2011	
	
Afd_1 og Højbund	Afd_3 ved orkidestedet
	
Afd_3 Græsset topstar	Afd_2 Stort set urørt star område
	
Afd_2 Stort set urørt område mod vest	Området med dynd padderok. Lagt ned efter sne

Afd. Øst/Symbion: +45 21 42 23 30. abhald@worldonline.dk
Afd. Vest/AgroParken: +45 89 99 25 21, natlan@agropark.dk,

Natur & Landbrug, AgroParken, Niels Pedersens Allé 2, 8830 Tjele, www.natlan.dk

Afd_3. Fint afgræsset i de centrale dele med orkideerne. Det kneb mere med afgræsning i området med mjøddurt. Området med orkideerne har høj prioritet hos dyrene, så her vil altid være afgræsset – jo mere jo længere tid dyrene er i folden. For at hjælpe lidt på vej i botanisk potentielle områder, bør mjøddurt slås 1-2 gange, men i det mindste senest når de lige begynder at skyde med blomsterstængler. Græsset topstar.

Afd_4 var afgræsset i mindre omfang. Lysesiv var stort set urørte. Her kunne være gået lidt hårdere til vegetationen.

Område 'Dyndpadderok' og 'Ikke i fold'. Er ikke heget med endnu og har ikke været plejet i 2010.

Afd 'Sumpskov' har kun været afgræsset i mindre omfang. Her skal man ikke forvente, at dyrene befinder sig så meget, da der er meget sumpet. De skyggede forhold holder feltlaget i ave.

Vedr. genvækst af pil. Dyrene bider af piletræernes genvækst, men det har kun været i mindre omfang i 2011. I marts var det dog ikke muligt at se i hvilket omfang dyrene har afløvet piletræerne. Det vurderes dog, at der skal græsses hårdere for at få dyrene til at gøre noget mere ved pileskuddene (flere dyr og i en længere periode). Også pileskud uden for heget var bidte – af rådyr.

Samlet set har der været undergræsset i væsentlig omfang. De botanisk vigtigste områder har dog været afgræsset tilpas, men det ville være rart at få udvidet engens potentiale, men det kræver hydrologiske tiltag.

Anbefaling for sæsonen 2011

Det er vigtigt, at Orkideengen afgræsses noget hårdere end nu – også for at få gjort noget ved genvækst hos pil, græsset de dominerende star-arter og holde dunhammer i skak. Området er meget fugtigt, så det er vigtigt at udnytte de tørre perioder. Derfor – og for at fremme steder hvor orkideerne kan etablere sig – bør området afgræsses langt tidligere på året og mere i bund end nu. Det foreslås derfor at der kommer dyr på engen, så snart der er vækst i græsset og der er tørt nok. Evt. kan man lægge grene over nogle af gøgeurterne, så frøsætning sikres, men det er ikke nødvendigt med frøsætning hvert år. Orkideerne har masser af frø og flaskehalsen lige nu er givetvis etablering i den tætte vegetation med meget førn. Det er praktisk talt kun i vinterperioden, der kommer lys til bunden. En tidligere afgræsning kan forsøges i et par år for at se resultatet.

Det er stadig aktuelt at se på hydrologien.